

# GIT API.

Utvecklar- och klubblicens Do's & dont's

Ylva Skännestig

Uppdaterad 2022-07-20



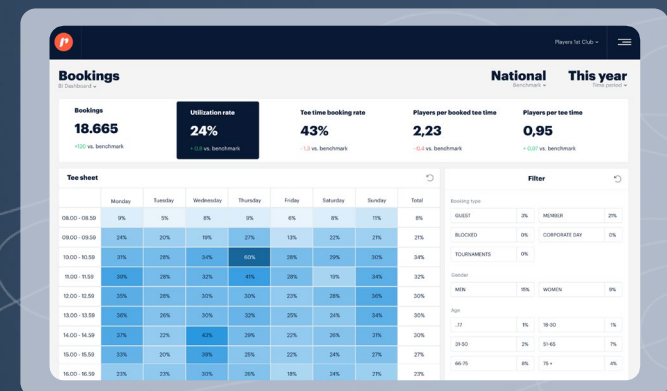
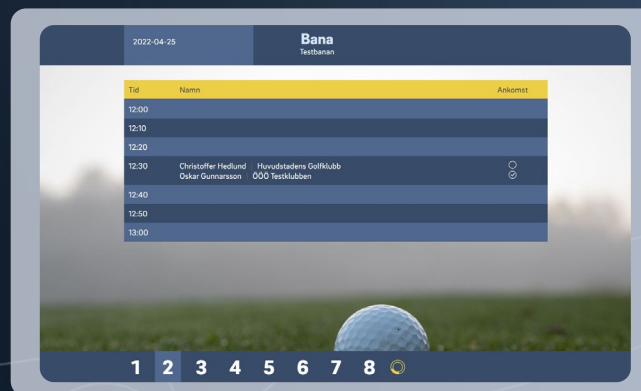
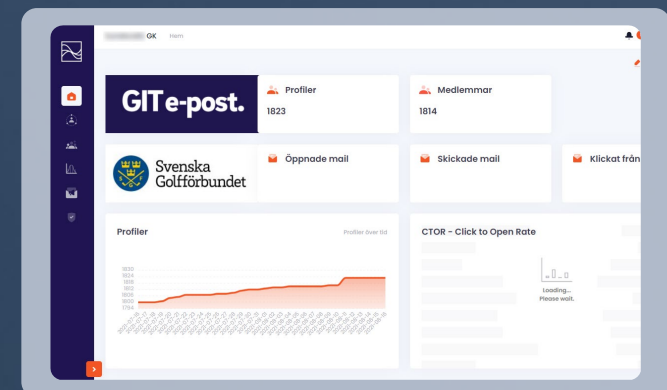
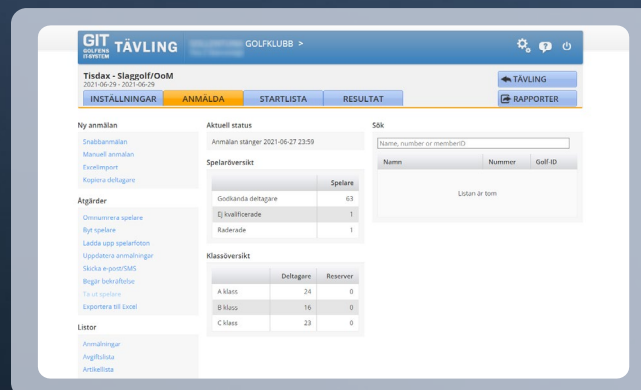
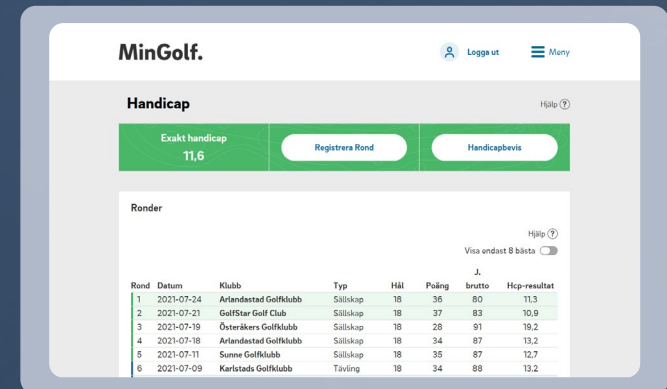
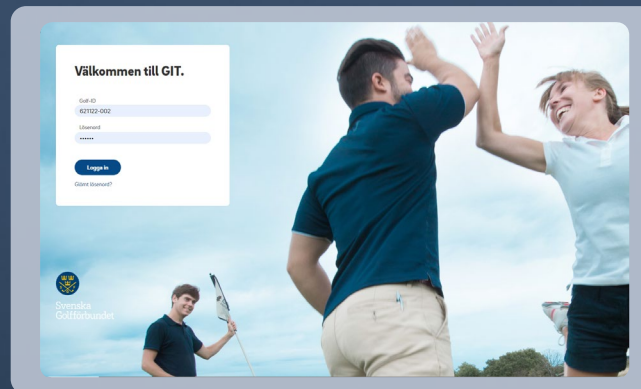
Svenska  
Golfbundet

Sam-  
arbete!



# GIT.

GIT.  
 Min Golf.  
 GIT Tävling.  
 GIT e-post.  
 TV-visning.  
 Analys & statistik.



# Varför en do's & dont's?

- Ökar förståelsen för golfens regelverk och underlättar för de som utvecklar tjänster med koppling till GIT.
  - Utöver GDPR finns ett regelverk som Golfsverige gemensamt har beslutat på förbundsmötet 2018, hur bl.a. persondata från gästspelare (med en ekonomisk relation med klubben, t.ex. köp av greenfee) får behandlas.
  - I GIT finns också ett antal individer som har nixat sig i olika tjänster. Dessa måste alltid respekteras.
- **OBS!** Utöver dessa regler, som gäller samtliga avtalade funktioner och tjänster, gäller att inga tjänster med koppling till GIT får utvecklas utan godkännande från SGF.

GIT.

# Do's and dont's för samtliga licenser.



GIT.

# Persondata och användning av Golf-ID.

## Do's

- Om användaren är inloggad via Min Golf kan en sökfunktion för Golf-ID finnas, under förutsättning att användaren i kombination med Golf-ID även anger klubb (ur en lista med alla klubbar). Sökresultat som visas för användaren kan vara namn, klubb och handicap.
- Rondstatistik som kan användas för exempelvis fairwayträffar, antal puttar etc.

## Dont's

- Öppen sökfunktion där användare som inte är inloggade i Min Golf kan söka på Golf-ID och få fram namn, klubb, handicap osv.
- Registrera ett konto i en extern app och koppla det till ett Golf-ID.
  - Detta **kan endast** göras om användaren verifierar sitt Golf-ID med sitt lösenord till Min Golf.
- Golf-ID får inte användas utan koppling till GIT.
- Generell medlemshantering (parallellt system där hela medlemshanteringen sköts utanför GIT)
- Motsvarighet till Min Golf, t.ex. en central bokningstjänst / central administration för golfaren inkl. bokning, tävling.
  - Det är dock möjligt att göra detta utan koppling till GIT.

**GIT.**

# Handicap & tävling.

## Do's

- GIT Utvecklarlicens för området Tävling ger tillgång till att läsa tävlingsprogram (per klubb och tidsperiod), deltagarlista (anmälda spelare), startlista och resultatlista inklusive hålscore. Det finns även metoder för att rapportera in hålscore i realtid. Utveckling kring detta sker mot webbaserade GIT Tävling.
- Ett krav för att få tillgång till inrapporteringsfunktionen är att tävlingen i sig körs fullt ut i GIT Tävling, dvs såväl anmälningar, lottning/starttider som slutliga resultat måste registreras i GIT Tävling.
- Registrering av handicapronder som är icke tävlingsronder

## Dont's

- Handicapjustering efter genomförd tävling. PCC-beräkningen måste alltid göras i GIT.
- Tävling – grundläggande funktionalitet.
- Central tävlingskalender.

**GIT.**

# Klubbdata.

## **Do's**

- Scorekort, banguider och positioneringstjänster.
- Resultat- och starttidsinformation på digitala informationsskärmar.

## **Dont's**

- Utskick till samtliga klubbar och distrikt med reklam/erbjudanden kring en produkt eller tjänst.
- Central guide / sammanställning / presentation / register över medlemsklubbar i Svenska Golfbundet (undantag är Golfguiden i Svensk Golf).

**GIT.**

# Bokning.

## **Do's**

- Det är möjligt att utveckla en bokningstjänst i t.ex. en app. Det är dock upp till respektive klubb att sätta upp sina bokningsregler och öppna klubbens banor för bokning via er tjänst.

## **Dont's**

- Skicka in annat pris på en bokning utan avtal med respektive klubb där bokningen sker.
- Externa aktörer kan bara hämta bokningsdata på person alt. bana och exponera den i sin app om bokningen skickats in/skapats via aktörens egen app/tjänst. Övriga bokningar går ej att hämta och exponera i extern app.



**GIT.**

# Enkäter, e-post, klubbars hemsidor.

## **Do's**

- Enkätverktyg för uppföljning av medlemmar och gäster.
  - Viktigt att rutin finns för att radera alternativt avpersonifiera persondata när den inte används.
- Mejlverktyg, nyhetsbrev etc.
- Publiceringssystem för klubbars hemsidor.

## **Dont's**

- Exponera klubbens medlemmar i en öppen matrikel. Bör vara innanför en inloggning.

**GIT.**

# CRM- och MA-system.

## Do's

- CRM-system och liknande för uppföljning av medlemmar och gäster.
- För gäster krävs att dessa personuppgifter raderas senast 6 månader efter senaste besöket på klubben.
- När det gäller gästspelare får klubben:
  - Skicka erbjudande från klubben med t.ex. boende inkl. spel inför eller efter ett besök.
  - Skicka erbjudande från t.ex. shop, boende, restaurang, pro eller range som finns på anläggningen inför eller efter ett besök.
  - Infoga ett kommersiellt budskap från ett företag i samband med att företaget är sponsor för en tävling som gästen ska delta i.

## Dont's

- En gästs kontaktinformation får inte användas i andra syften, exempelvis:
  - Får inte användas för att sälja medlemskap
  - Får inte användas för andra kommersiella budskap, ex. "företaget x" får inte sälja "produkt y" via utskick från klubben.
  - En klubb har inte rätt att exportera (till fil) alla gästers kontaktinformation och använda det i en tredjepartslösning
- Inte tillåtet att exportera personuppgifter (medlemmars uppgifter) till fil och lämna över filen till extern part för den partens egen användning (t.ex. en tävlingssponsor som vill följa upp med egna brev).
  - Om meddelande från tävlingssponsor ska skickas ut måste det skickas ut av klubben i klubbens namn.

**GIT.**

# **Kassa- och ekonomisystem.**

## **Do's**

- Kassaprogram – krav att kassaprogrammet har godkänd integration mot godkänd kortterminal.
- Ekonomisystem kräver annan form av integration än GIT Utvecklarlicens (kontakta oss för mer information).

## **Dont's**

GIT.

# Klubblicens.



**GIT.**

# Om klubblicensen.

- En API-licens som erbjuds alla golfklubbar och ger tillgång till delar av klubbens specifika information i GIT.
- Klubben kan själv, alternativt via anlita konsult, skriva applikationer mot API:et som hämtar och presenterar önskad information.
- Det är endast viss data som finns tillgänglig via klubbens licens.
- Ingen utvecklarsupport finns tillgänglig för den här licensen.



**GIT.**

# Bokning.

## **Do's**

- En klubb kan kontakta icke-medlemmar via mejl via starttidsschemat eller att handplocka en adress i taget från bokningsinformation om spelaren är inbokad på en starttid på klubben.
- Det är i dag möjligt att ta ut historisk bokningsdata via excelfiler från GIT. Den möjligheten finns även via GIT API. All persondata är avidentifierad i den historiska bokningsdatan.

## **Dont's**

- Klubb har inte rätt att behandla/hantera icke-medlemmars personuppgifter genom att ta ut dem från bokningen och spara ner i annat format utanför GIT (exempelvis i en excelfil).
- Klubb har inte rätt att få ut framtida bokningar från GIT för att exempelvis utveckla en funktion att kontakta medlemmar och gäster som är inbokade under dagen.

**GIT.**

# Delning med tredje part.

## **Do's**

- Klubben äger sitt medlemsregister och får ta ansvar för detta. Klubben har rätt att dela klubblicensen med tredje part (konsult/utvecklare) så länge personuppgifterna används i klubbens verksamhet för avsett syfte att administrera medlemskapen.

## **Dont's**

- Tredjepartskonsulten får inte använda klubblicensen för andra syften än det som är kopplat till klubblicensen och klubbens medlemsregister (exempelvis hemsida/app).
- För kommersiell verksamhet knuten till GIT API och GIT krävs att en utvecklarlicens tecknats med SGF Golfsystem.

GIT.



# Svenska Golfförbundet

Adress: Skansbron 7, 118 60 Stockholm.

Telefon: 08-622 15 00. E-post: [info@golf.se](mailto:info@golf.se)

Internet: [www.golf.se](http://www.golf.se)