

**HUR KAN VI FÅ 200 NYA GOLFBANOR TILL ÅR 2004?**



Svenska Golfförbundet

The first part of the document discusses the importance of maintaining accurate records of all transactions. It emphasizes that every entry should be supported by a valid receipt or invoice. This ensures transparency and allows for easy verification of the data.

Furthermore, it is noted that the records should be kept for a minimum of five years. This is a legal requirement in many jurisdictions and helps in the event of an audit or a dispute. The document also mentions that the records should be stored in a secure and accessible location.

In addition, the document highlights the need for regular reviews of the records. This helps in identifying any discrepancies or errors early on and allows for prompt correction. It also provides an opportunity to analyze the data and gain insights into the overall performance of the organization.

Finally, the document stresses the importance of confidentiality. The records often contain sensitive information, and it is crucial to ensure that this information is protected from unauthorized access. This can be achieved through the use of secure storage systems and strict access controls.

(

(

The second part of the document focuses on the process of data collection and analysis. It describes the various methods used to gather data, including surveys, interviews, and observations. Each method has its own strengths and weaknesses, and the choice of method depends on the specific requirements of the study.

Once the data has been collected, the next step is to analyze it. This involves identifying patterns, trends, and relationships within the data. Statistical analysis is often used for this purpose, and the document provides a brief overview of some common statistical techniques.

The document also discusses the importance of data quality. Poor quality data can lead to inaccurate conclusions, so it is essential to ensure that the data is accurate, complete, and consistent. This can be done through careful planning and implementation of data collection procedures.

Finally, the document emphasizes the need for clear communication of the results. The findings should be presented in a clear and concise manner, using appropriate visual aids such as charts and graphs. This helps in making the information more accessible and understandable to the intended audience.

(

(

# *Golfbana 2004*

*Projektrapport med förslag*

*"Man måste våga för att vara en människa,  
annars är man bara en liten lort"*

*Astrid Lindgren*

(

(

(

(

## Innehåll - Golfbana 2004

1.	<b>Inledning</b>	sid 1
1.1	Bakgrund	1
1.2	Uppdraget	1
1.3	Projektgrupp	1
1.4	Sammanfattning med förslag	2
	Nuläge	2
	Slutsatser	2
	Förslag med motiveringar	3
	<i>Förslag 1:</i> Resursförstärkning	3
	<i>Förslag 2:</i> Informationsåtgärder	3
	<i>Förslag 3:</i> Upphävande av greenfeeöverenskommelsen	4
	<i>Förslag 4:</i> Antagande av förslag till bandefinition	4
	<i>Förslag 5:</i> Central banutvecklingsfond	4
	<i>Förslag 6:</i> Utgivning av informationsskrifter	5
	<i>Förslag 7:</i> Bildande av GDF-golfklubbar i Stockholm, Göteborg och Skåne	5
	<i>Förslag 8:</i> Kompletterande utredningar	6
	<i>Förslag 9:</i> Ny syn på teeplacering	7
	<i>Förslag 10:</i> Ombildning av Projekt Golfbana 2004	7
2.	<b>Medlems och bansituationen, befolkningsutvecklingen</b>	8
2.1	Medlemsförändringen 1970 - 1997	8
2.2	Medlemssituationen 1997	8
2.3	Medlemsfakta per distrikt 1997	9
2.4	Medlemsutvecklingen	10
2.5	Banutvecklingen 1997 - 2000	10
2.6	Befolkningsutvecklingen 1979 - 1996	11
3.	<b>Enkätundersökning distansmedlemmar</b>	12
4.	<b>Ekonomi</b>	14
5.	<b>Internationella erfarenheter och jämförelser</b>	15
6.	<b>Framtidens golfbanor</b>	16
6.1	Allmänt	16
	Enkel bana	16
	Normalbana	16
	Mästerskapsbana	17
6.2	Den enkla 9-hålsbanan	17
	PM-9-hålsbanor	17
6.3	Banåtgärder för snabbare spel	18
6.4	Skrift Framtidens golfbanor	18
7.	<b>Nya informationsskrifter</b>	19
8.	<b>Genomförande av aktiviteter</b>	20
8.1	Allmänt	20
8.2	Aktiviteter	20
9.	<b>Organisation</b>	20

(

(

(

(

*Att kunna ge var och en som önskar möjlighet att spela golf i sitt närområde är en av GOLF SVERIGES stora utmaningar inför 2000-talet.*

## 1. Inledning

### 1.1 Bakgrund

Efter byggboomen på 1980-talet med tillkomsten av en mängd golfbanor över hela landet visar 1990-talet upp ett delvis annat mönster. Dels har tillväxten minskat, dels har tillkomsten av nya banor i stor omfattning skett i områden där behovet varit begränsat. Antalet nya banor i våra storstadsområden och andra större befolkningscentra har inte alls svarat mot efterfrågan. Särskilt markant har det varit när det gäller enkla anläggningar där golf kan utövas till en lägre kostnad än på traditionella golfklubbar.

Förbundets stöd och rådgivningsverksamhet har också i allt väsentligt tagit sikte på den "normalsvenska 18-hålsbanan". Den bristsituation som uppstått har också inneburit att en stor del av Sveriges golfspelare är medlemmar i klubbar de sällan eller aldrig besöker. Med detta som bakgrund tillsatte förbundsstyrelsen vid sitt sammanträde den 25 oktober 1996 projektet "Golfbana 2004".

### 1.2 Uppdraget

Förbundsstyrelsens uppdrag till projektet är att ta fram ett underlag för att underlätta att golfanläggningar skapas där behovet är som störst, så att trängseln på banorna minskar och nya golfspelare kan utöva sin idrott på anläggningar i närheten av sin bostad. Målet framställdes till 50 påbörjade golfbaneprojekt till år 2000 och att det skall finnas 500 golfbanor med minst 9 hål år 2004. Enligt projektet uppnås det första målet utan speciella åtgärder med nuvarande utvecklingstakt. Det andra målet om 500 banor är lågt satt om nuvarande utveckling av antalet golfspelare fortsätter.

### 1.3 Projektgrupp

Bo Ericsson, biträdande generalsekreterare, projektledare  
Bengt Lorichs, Wermdö G&CC, FSGA, projektsekreterare  
Marie Wennersten-From, SGF:s servicekommitté  
Ove Olsson, Flädje GK  
Sven Bodevik, Falun-Borlänge GK, SGF:s servicekommitté  
Tomas Preifeldt, Forsgårdens GK, SGA  
Claes Persson, bankkonsulent  
Kim Sintorn, bankkonsulent

Projektgruppen har samlat eller i delar sammanträtt vid fem tillfällen. En studieresa har företagits av tre projektmedlemmar.

(

(

(

(



## 1.4 Sammanfattning med förslag

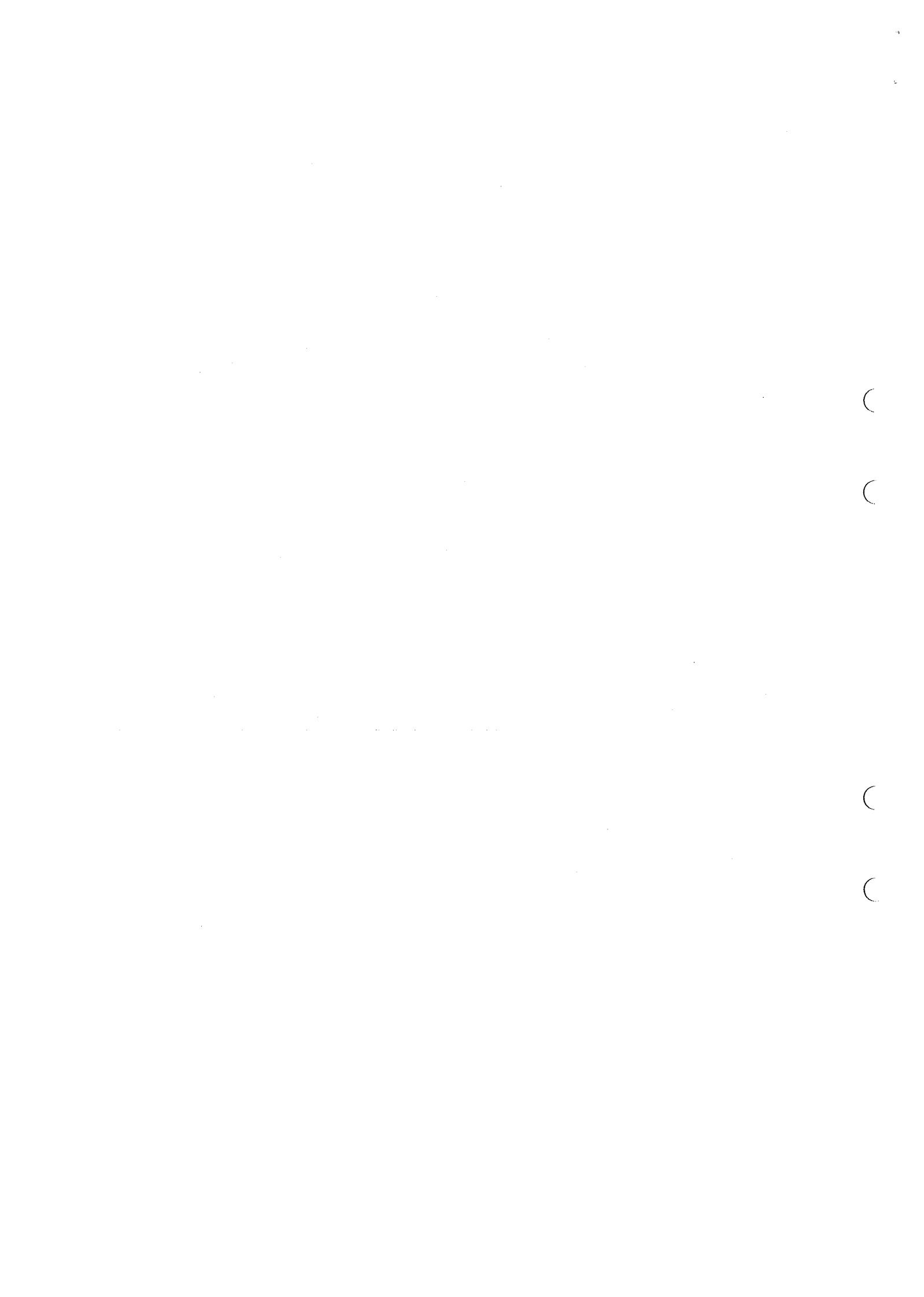
### Nuläge

Den nulägesbeskrivning och analys av denna som gjordes av Framtidsstudieutredningen 1993 äger samma giltighet idag som då, dock med den skillnaden att förekommande problem i de flesta fall har förstärkts, eftersom mycket litet av utredningens förslag till åtgärder har genomförts.

- ◆ Den kraftiga och snabba medlemsutvecklingen har fortsatt, medan nya banor tillkommit i avsevärt långsammare takt och dessutom företrädesvis i områden där behovet är minst.
- ◆ Detta har lett till att de allra flesta klubbar i många fall med bred marginal har överskridit sina tidigare maximigränser för medlemsantalet. Den genomsnittliga siffran för 18-hålsklubbar ligger idag klart över 1000, att jämföra med 800, som i årtionden ansetts vara max för en rimlig tillgänglighet. Som internationell jämförelse kan nämnas att brittiska klubbar i genomsnitt har 530 medlemmar.
- ◆ Konsekvenserna är negativa, bortsett från att de ekonomiska villkoren förbättrats, relativt sett. Speltillgängligheten är mycket ansträngd, rondtiderna ökar kontinuerligt och klubblivet minskar. Klubbarna är inte längre det "andra hem" som i alla tider varit kännetecknande för golfporten. De kan numera snarare betecknas "golfproduktionsanläggningar".
- ◆ I spåren på denna utveckling har dels vuxit fram ett inte obetydligt antal kommersiella anläggningar, dels ett antal både gamla och nya medlemsklubbar som i kostnadsbesparande syfte skapat medlemsformen "distansmedlemskap". Av huvudsakligen ekonomiska skäl har uppskattningsvis 80.000 personer anslutit sig till sådana klubbar. Det ger dem möjlighet att enligt greenfeeöverenskommelsen spela på banor i hemorten mot greenfee. Detta har kraftigt ökat trycket på banorna i främst storstadsregionerna. Samtidigt har det minskat möjligheterna att bilda nya klubbar och få fram nya banor i dessa områden. Att denna företeelse avslöjar ett systemfel inom vår idrott står klart.
- ◆ Trots betydande insatser, bl a ändrade bestämmelser för att förbättra den allmänna spelstandarden, har stora brister på detta område kommit i dagen på senare tid. Fusk, handicapmygel, bristande golfvett och långsamt spel har ökat i omfattning. Till detta har säkert bristen på banor och tillgänglighet bidragit.

### Slutsatser:

- ◆ Antalet golfbanor måste öka med minst 200 fram till 2004, så att dels nytillkommande golfare kan tas emot, dels medlemsantalet per klubb kan minskas.
- ◆ Distansmedlemskap måste bringas att minska eller helst upphöra. Nya golfklubbar bör bildas av lokalt boende människor på de nya banor som förhoppningsvis tillkommer.
- ◆ Kvalitén på golfspelet och -spelarna måste höjas.



## Förslag med motiveringar

### Förslag 1: Resursförstärkning

Uppgiften att under de kommande 6 - 7 åren få fram 200 nya golfbanor kräver en professionell organisation, där ledarna har hög kompetens. Arbetet måste också utföras samtidigt i olika delar av landet i ett mycket nära samarbete med GDF, men med kraftsamling tills vidare där behoven är störst dvs Stockholmsområdet inklusive (delar av) Mälardalen samt Göteborgsområdet och Skåne.

Möjligheten att utnyttja bankkonsulenter på hel- eller deltid har noga prövats, men förkastats av oss och de banansvariga i GDF. De är redan idag ansträngda och skall dessutom ha möjlighet att ta hand om de nya banor som projektet genererar. Detsamma gäller anställd personal på SGF:s kansli. Bankkonsulenter skall medverka som projektmedarbetare.

*Projektgruppen föreslår* att två kvalificerade projektledare anställs inledningsvis på två år för att leda banutvecklingsprojekt Öst (Stockholmsregionen) resp Väst (Göteborgsområdet och Skåne).

### Förslag 2: Informationsåtgärder

Eftersom GDF och GK i hög grad kommer att påverkas av och/eller medverka i utvecklingsarbetet för nya golfbanor, är det viktigt att de tidigt och sedan fortlöpande blir väl informerade. Centrala, regionala och lokala myndigheter som kan bli berörda av aktiviteterna måste också informeras. Inte minst gäller det kommunerna. Från dessa förväntar vi oss i första hand få hjälp med mark till rimliga kostnader.

Det är slutligen angeläget att det stora antalet "distansmedlemmar" uppmärksammas på den svenska idrottsmodellen med dess lokala bas i form av föreningar på hemorten etc samt den förändring som ett slopande av greenfeeöverenskommelsen och nya banor kan skapa.

*Projektgruppen föreslår* att följande informationsåtgärder förbereds och efterhand som de blir aktuella genomförs under ledning av informationschefen.

- ◆ Cirkulär eller release efter FS 12-08 med info till GDF och GK om FS ställningstaganden med anledning av denna projektrapport.
- ◆ Info till centrala myndigheter bl a RF, Kommunförbundet, Domänverket, Fastighetsverket samt pressen. RF föreslås informeras i samband med uppvaktning för att få extra bidrag till banutvecklingsprogrammet (anställning av projektledare mm). Övriga torde kunna informeras genom en (press)release.
- ◆ Info till regionala myndigheter och kommuner m fl främst i de regioner Öst och Väst som prioriteras. Genomförs tidigt, varvid behovet av närbelägen, bra och billig mark betonas.
- ◆ Info till GK som bedöms ha möjlighet att bygga ut sina anläggningar med en 9-hålsbana. Bör ske med försiktighet i form av tidningsartiklar och muntliga direktkontakter.
- ◆ Info till "distansmedlemmar" bör ske i form av artiklar i Svensk Golf.

(

(

(

(

### Förslag 3: Upphävande av greenfeeöverenskommelsen (GÖ)

Projektgruppen och bankkonferensen för regionansvariga 8 - 9 november 1997 i Göteborg anser enstämmigt att GÖ skall upphävas, då den är en av de grundläggande orsakerna till den stora omfattningen av distansmedlemmar (20 - 25%). Därtill kommer den aversion som huvuddelen av landets GDF, GK och spelare känner gentemot de GK som utnyttjar det svåra läge som uppstått i Sverige genom att på fördelaktiga villkor locka till sig "distansmedlemmar".

Om GÖ upphävs, vilket bör ske snarast och om möjligt vid FM 98, bedömer vi att en återgång till en konventionell organisation av den svenska golfporten kommer att ske ganska snart.

Parallellt torde ett större antal kommersiella anläggningar växa fram. Det vore bra. Man bör dock uppmuntra och stimulera tillkomsten av SGF-anslutna klubbar och bra banor på dessa anläggningar. Då blir golfporten återigen en i stort sett enhetlig idrottsorganisation.

*Projektgruppen föreslår* att FS beslutar föreslå FM 98 att upphäva greenfeeöverenskommelsen.

### Förslag 4: Antagande av förslag till bandefinition

Under generalsekreterarens ledning har en arbetsgrupp utarbetat förslag till ny definition av golfbana. Förslaget diskuterades vid bankkonferensen i Göteborg. Projektgruppen, liksom deltagarna i bankkonferensen, anslöt sig efter diskussion till förslaget, då det i allt väsentligt överensstämmer med den bandefinition som projektgruppen tillämpat under utredningsarbetet.

*Projektgruppen föreslår* att FS godkänner förslaget och att FM 98 föreläggs frågan för beslut.

### Förslag 5: Central banutvecklingsfond

De höga kostnaderna för att bygga en golfbana är det största hindret för många människor att börja spela golf och för vissa också att fortsätta. Det senare gäller bl a ungdomar som skall studera, bilda familj mm.

Ett sätt att minska den enskildes initiala kapitalinsats är att uppmuntra och stödja byggandet av enkla 9-hålsbanor, som om möjligt konstrueras så att de senare kan förbättras och eventuellt också utbyggas till 18 hål.

De flesta nya banorna kommer även fortsättningsvis att behöva finansieras av spelarna själva. Detta är idag och kommer att förbli det största hindret för tillkomsten av nya banor och nya spelare.

Inte minst är initialkostnaden betungande. Exempel på sådana kostnader är projektering, bygglovsarbete, miljökonsekvensutredningar mm. Fonden är tänkt, att främst i form av lån, hjälpa till med finansieringen av sådana kostnader, inte att bistå med entreprenadkostnaderna.

En central fond för detta ändamål skulle underlätta tillkomsten av sådana banor. Genom samarbete med en bank och/eller ett försäkringsbolag bedöms erforderligt kapital för detta ändamål kunna anskaffas bl a om avgiften till SGF bibehålls på nuvarande nivå och överskot-

(

(

(

(

tet tillförs fonden. Målet att nå 200 nya banor 2004 borde då ha större utsikter att förverkligas.

*Projektgruppen föreslår* att FS utreder frågan och - om resultatet blir positivt - förelägger detta för FM 98.

#### **Förslag 6: Utgivning av informationsskrifter**

##### **◆ Skrift om Framtidens Golfbana**

Flera misslyckade golfbaneprojekt i början av 90-talet har lett till misstänksamhet och tvekan när det gäller sådana investeringar. Det är en av orsakerna till den rådande bristsituationen. Idag är de ekonomiska förutsättningarna avsevärt gynnsammare, vilket "marknaden" inte känner till. Misstron mot 9-hålsbanor är ett annat psykologiskt hinder.

Detta innebär att upplysning om fakta är av största vikt för framgång. En populärt hållen, lättbegriplig skrift bedöms sålunda vara en mycket angelägen åtgärd. Utgivningen bör ske senast i anslutning till den aktiva projektstarten i vår. Den bör backas upp av andra info- och PR-aktioner t ex artiklar och annonser i Svensk Golf, pressrelease mm.

För att skriften skall få en stor och bred spridning bör en stor del av upplagan distribueras gratis. Del av kostnaden bör kunna täckas genom annonsförsäljning.

##### **◆ Skrift Banarkitektur - en introduktion**

I slutet av 1970-talet gav SGF ut en sådan skrift vilken distribuerades genom Förlaget. Upplagan är sedan länge utgången. Behovet av en ersättning har aktualiserats genom det allmänna intresse för ämnet som uppstått i samband med införandet av Slopesystemet. Detta intresse förväntas öka i samband med genomförandet av förslag enligt projekt Golfbana 2004.

##### **◆ Skrift Byggbeskrivning för golfbanor**

Många ledare inom bansektorn men även andra har efterfrågat en skrift av detta slag. När nu nya banor skall byggas, kan en skrift om ämnet bidra till insatser och kunskapsspridning av allmänt värde.

*Projektgruppen föreslår* att de tre nämnda skrifterna får utarbetas under 1998.

#### **Förslag 7: Bildande av GDF-golfklubb i Stockholm, Göteborg och Skåne**

Regionala genomgångsgolfklubbar i de mest utsatta regionerna bör på ett mycket bättre och sundare sätt skapa en rad fördelar framför nuvarande distansmedlemsformer. Förutom att satsade pengar för kapitalinsats och i avgifter stannar inom distriktet får individen:

- ◆ sin hemvist i en idrotts/golfklubb på bostadsorten
- ◆ information bl a om villkor mm för övergång till någon lokal klubb med bana samt hjälp med detta
- ◆ fullgod utbildning

(

(

(

(



- ◆ idrottssocial omvårdnad mm

Om förslaget inte bedöms kunna framläggas oreserverat, föreslås att det modifieras till att gälla en försöksperiod om 3 - 5 år.

*Projektgruppen föreslår* att FS föreslår FM 98 att ge GDF i Stockholm, Göteborg och Skåne tillstånd att bilda golfklubb för klubblösa i avvaktan på att dessa får möjlighet att ansluta sig till någon klubb med golfbana.

### Förslag 8: Kompletterande utredningar

1. Orsaker till medlemsavgång
2. Spelfrekvens på våra golfbanor (ronder per år)
3. Utredning och åtgärder för kvalitetshöjning av golfspelet, allmänt uppförande, etik och moral, spelupplevelse mm

I vårt projektarbete har framkommit önskemål och behov av att dessa förhållanden utreds.

1. Oroande signaler har nått oss, innebärande att ett förhållandevis stort antal människor slutar spela golf av bl följande skäl:

- ◆ Spelet är för svårt (främst damer)
- ◆ För dålig introduktion och omhändertagande
- ◆ Otillfredställande tillgänglighet
- ◆ Tar för lång tid
- ◆ För dyrt

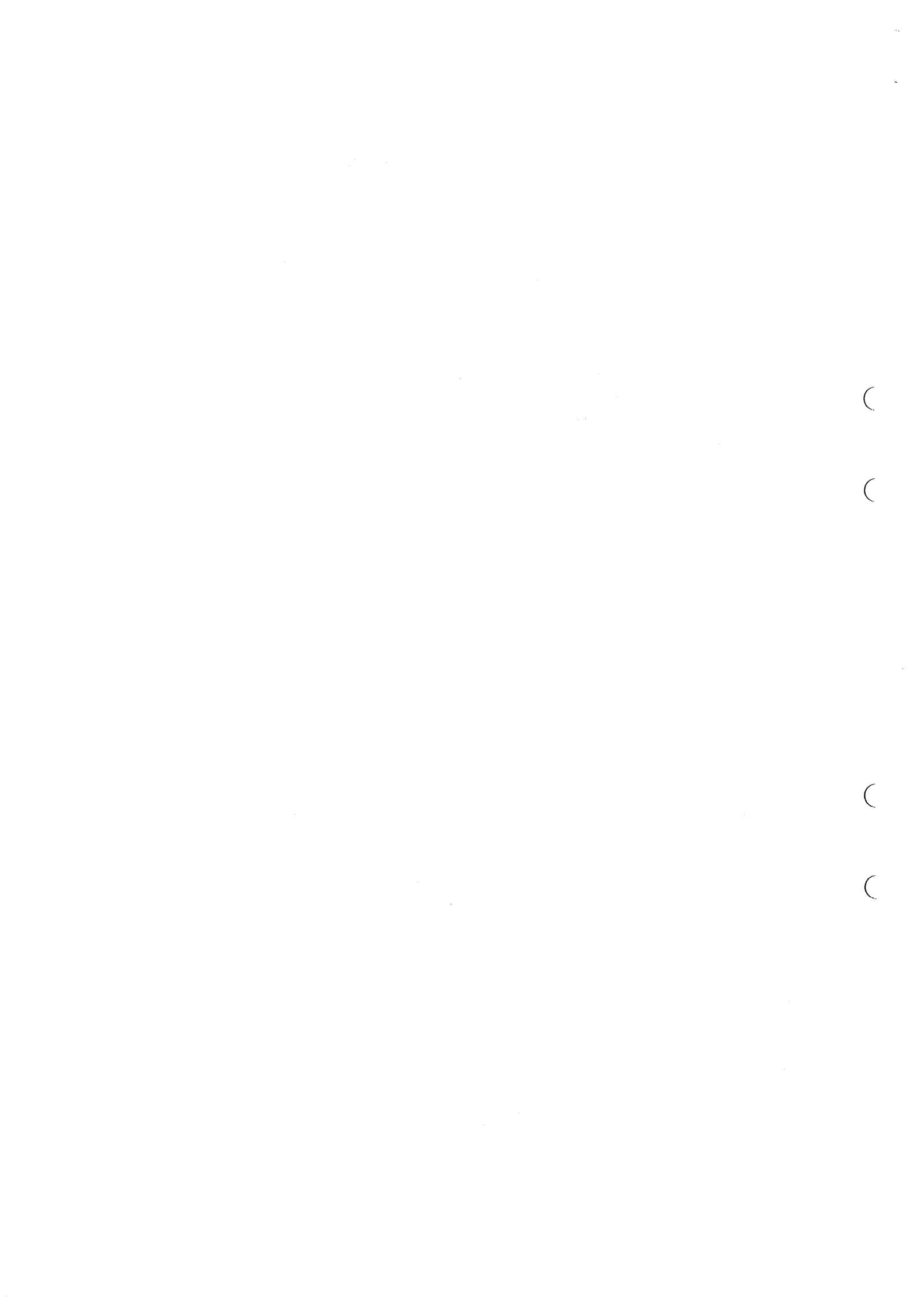
2. Spelfrekvensen varierar från norr till söder beroende på klimatskillnaderna. Andra olikheter förekommer. Men kunskaper om spelets omfattning kan ge värdefull information för olika ledarkategorier.

3. Som påpekats i nulägesbeskrivningen (1.4 ovan) finns åtskilligt övrigt att önska med avseende på allmänt uppträdande, etik och moral, spelupplevelser mm. Tillfredsställelsen på klubbar och banor i allmänhet skulle sannolikt förbättras om spelet blev snabbare, om vissa spelarkategorier fick spela banan från tees som är bättre anpassade till deras förmåga, om spelformerna vore roligare och mera omväxlande, om fixeringen vid hcp och slope tonades ned, om tillgängligheten blev bättre och om kortare ronder (9 hål) blev accepterade i större utsträckning mm.

Denna sida av golfen har inte ägnats nämnvärt intresse på senare år. Det är på tiden att så sker genom idrottskommitténs försorg.

En utredning bör kunna klarlägga hur det förhåller sig, så att vid behov lämpliga åtgärder kan vidtas.

*Projektgruppen föreslår* att FS uppdrar åt GS att genomföra ovanstående utredningar.



### Förslag 9: Ny syn på teeplacering

I framtidsutredningen framhölls att flera tees på våra banor skulle göra golfen angenämare, inte minst för nybörjare, damer och vissa andra kategorier bl a elitspelare. I huvuddelen av världen i övrigt har man i över 20 år, på normalbanor, byggt fyra ofta fem och i några fall till och med sex tees i detta syfte.

Detta förhållande har inte ens i samband med slopereformen uppmärksammats i Sverige. Vi lever kvar i äldre tiders föreställningar att det räcker med två "grundtees", en för damer, en för herrar samt på "finare" banor också "backtees" för dessa båda kategorier.

I Handicapbestämmelser 1996 - 99 har dock en viss modifiering av rekommendationen för avstånd mellan gul och röd tee gjorts men den överensstämmer inte med de avstånd som tillämpas av amerikanska och andra internationella banarkitekter.

Bortsett från att förnuftsmässiga skäl talar för det, bör Sverige anpassa sig efter internationell praxis. Att klubbarna får ökade kostnader kommer sannolikt på sikt att balanseras av en ökad speltillfredsställelse hos flertalet och därigenom säkert också ökade intäkter. Någon brådska med genomförandet föreligger inte, och under en övergångsperiod kan man använda mattutslag på nya tees.

*Projektgruppen föreslår* att frågan utreds av berörda förbundsinstanser och FSGA och att resultatet utformas som en SGF-rekommendation.

### Förslag 10: Ombildning av Projekt Golfbana 2004

Projektet bedöms i och med denna rapport ha slutfört sin primära uppgift och bör därför upplösas och omorganiseras för den operativa arbetsuppgiften, att genomföra åtgärder så att målet uppnås.

Organisationsformen föreslås bli en Central ledningsgrupp direkt underställd Serviceavdelningen. Ledningsgruppen ges resurser för projektets vidare verksamhet och måluppfyllelse.

*Projektgruppen föreslår:* att FS uppdrar åt GS att ombilda projektet enligt ovan.

(

(

(

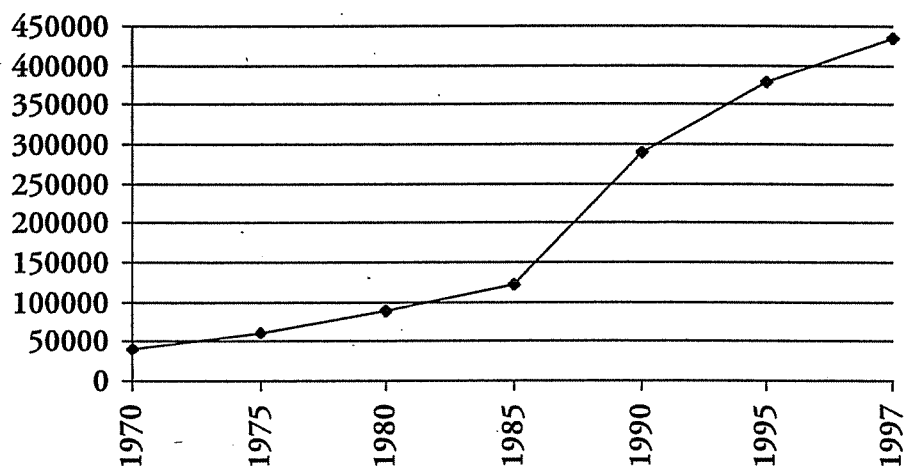
(

## 2. Medlems- och bansituationen, befolkningsutvecklingen

### 2.1 Medlemsförändringen 1970 - 1997

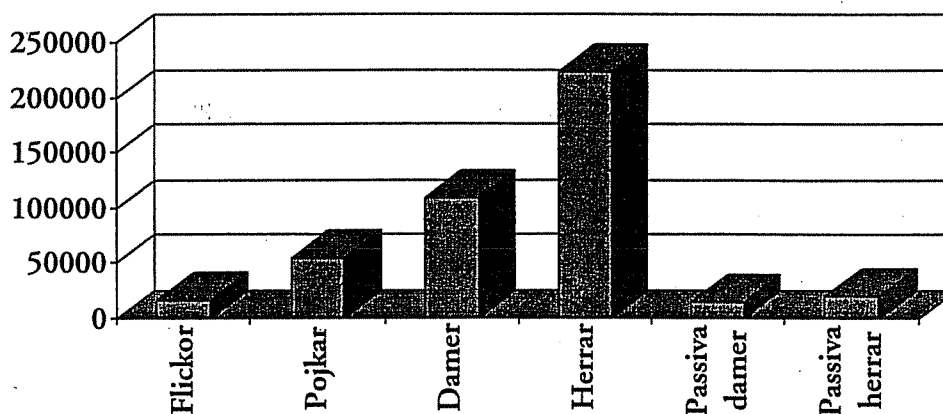
Medlemsutvecklingen under 1970-talet visar en stadigt stigande kurva strax under 50.000 aktiva under perioden.

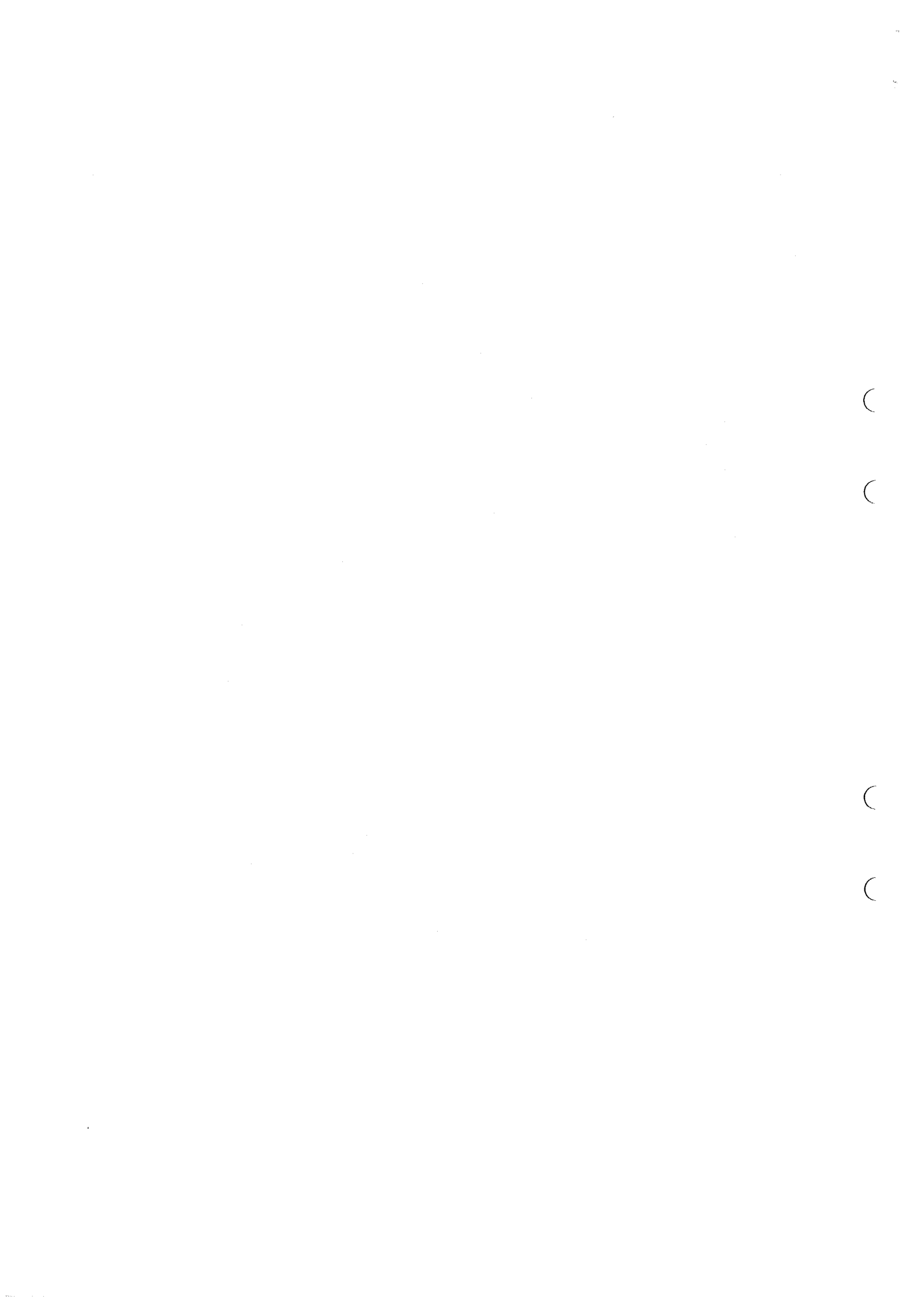
Under 1980-talet sker en mycket kraftig ökning av antalet medlemmar. Golfboomen inträffar i mitten av 80-talet och håller i sig till början av 90-talet då den klingar av och medlemsökningen normaliseras till omkring 4 % per år. 1996 och 1997 har medlemsökningen emellertid varit omkring 7 %.



### 2.2 Medlemssituationen 1997

1997 finns 434.010 aktiva och passiva medlemmar i landets golfklubbar. 31,3 % är damer/damjuniorer och 68,7 % är herrar/herrjuniorer.





### 2.3 Medlemsfakta per distrikt 1997

Uppgifterna om medlemmar i olika kategorier i distrikten kan ej användas som underlag för bedömningar av spelomfattningen i de olika distrikten. En stor del av medlemmarna i t ex de norra distrikten utövar sitt golfspel i andra delar av landet, företrädesvis storstadsområdena.

Distrikt	Antal GK	Summa seniorer	Summa juniorer %	Summa aktiva	Andel juniorer %	Summa övriga	Hcp Herr	Hcp Dam	Andel med off hcp %	Kö
Blekinge	8	5 429	1 092	6 521	17	521	4 140	1 355	84	0
Bohuslän-Dal	16	11 433	2 553	13 986	18	937	7 748	2 923	76	778
Dalarna	16	12 106	2 600	14 706	18	775	7 936	1 927	67	15
Gotland	6	3 734	1 016	4 750	21	302	2 721	768	73	0
Gästrik-Hälsinge	12	10 889	2 257	13 146	17	949	8 002	1 812	75	176
Göteborg	26	23 524	5 065	28 589	18	1 868	16 439	5 766	78	4 492
Halland	15	12 888	2 508	15 396	16	1 824	9 681	3 569	86	2 383
Jämtland-Härjedalen	9	7 816	1 134	8 950	13	815	4 813	1 180	67	300
Medelpad	4	4 121	715	4 836	15	279	2 842	728	74	1 225
Norr- & Västerbotten	20	22 510	2 959	25 469	12	1 111	14 448	2 963	68	164
Skåne	52	49 170	10 213	59 383	17	6 386	36 059	13 681	84	10 989
Småland	33	29 726	6 400	36 126	18	2 566	22 108	5 732	77	2 176
Stockholm	42	40 980	8 129	49 109	17	4 087	29 968	9 727	81	13 657
Södermanland	17	14 175	2 920	17 095	17	1 278	10 657	2 682	78	1 118
Uppland	22	17 787	3 807	21 594	18	1 158	13 225	3 353	77	769
Värmland	16	10 948	2 690	13 638	20	1 670	8 496	2 123	78	466
Västergötland	25	22 787	4 854	27 641	18	2 822	17 585	4 649	80	1 793
Västmanland	13	10 074	2 416	12 490	19	1 065	8 108	2 159	82	165
Ångermanland	5	3 154	655	3 809	17	522	2 392	519	76	21
Örebro Län	9	7 303	1 949	9 252	21	674	5 811	1 513	79	453
Östergötland	14	11 954	2 891	14 845	19	1 070	9 461	2 391	80	1 274
Riket	380	332 508	68 823	401 331	17	32 679	242 640	71 520	78	42 414

42.414 personer köar för medlemskap. 29.138 personer eller 68,7 % av dessa finns i storstadsområdena Stockholm, Göteborg och Skåne.

(

(

(

(



## 2.4 Medlemsutvecklingen

Hur medlemsutvecklingen inom svensk golf blir några år in på 2000-talet är vanskligt att förutse. Möjligheterna för golfen att fortsätta växa torde främst hänga samman med människors ekonomiska förutsättningar till en fortsatt konsumtion av fritidsverksamhet. En gynnsam allmänekonomisk utveckling i landet torde ge goda förutsättningar för en fortsatt expansion av golfen.

En fortsatt positiv medlemsutveckling förutsätter tillkomsten av golfanläggningar i rätt områden och med en utformning som möjliggör golfspel till en ej alltför hög kostnad. Under sådana förutsättningar torde golfen kunna öka netto med 20-30.000 nya golfare per år.

## 2.5 Banutvecklingen 1997 - 2000

Uppgifterna redovisas per region med projekt som omfattar 9 och 18 hål samt övriga projekt som kan vara utbyggnader eller anläggningar med färre än 9 hål.

Sammanställningen visar att ca 70 anläggningar med omkring 700 golfhål kommer att färdigställas fram till år 2000. Viss osäkerhet präglar de uppgifter som redovisas som projektidéer. Erfarenheten säger nämligen att golfbaneprojekt planeras utan att SGF eller distrikten informeras i ett tidigt skede. Det kan därför finnas ytterligare idéer om ett antal golfbaneprojekt som är okända.

Mest anmärkningsvärt är den obalans som utvisas gällande var de nya golfbanorna tillkommer de närmaste åren. Flest projekt finns redovisade i banregionerna 2 och 8 och endast ett fåtal i de regioner där nya banor främst behövs.

### Banregion

- 1 Skåne
- 2 Blekinge, Gotland, Småland
- 3 Bohuslän-Dal, Göteborg, Halland
- 4 Västergötland, Örebro län, Östergötland
- 5 Dalarna, Gästrik/Hälsingland söder, Värmland, Västmanland
- 6 Stockholm norr
- 7 Stockholm söder, Södermanland, Uppland
- 8 Gästrik/Hälsingland norr, Jämtland/Härjedalen, Medelpad, Norr- och Västerbotten, Ångermanland

(

(

(

(

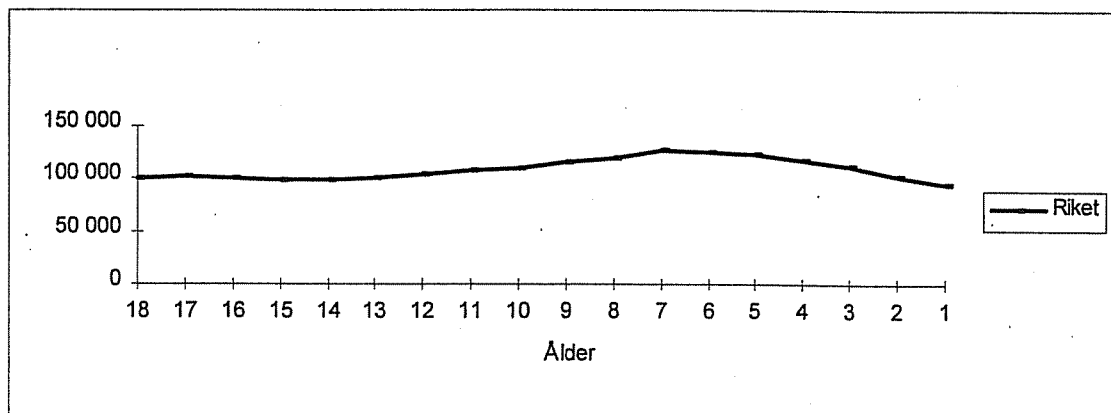
Projektform	Banregion								Banor/hål
	1	2	3	4	5	6	7	8	
<b>Ny bana i bruk 97</b>									
9 hål		1			2			2	5/45
18 hål									
övriga									
<b>Utbyggnad 97</b>									
9 hål		1							1/9
18 hål									
övriga		1							1/3
<b>Pågående utbyggnad</b>									
9 hål	1	2	2			1	2	5	13/117
18 hål		1			1	1			3/52
övriga		2					1	2	5/32
<b>Projekt, start 97/98</b>									
9 hål	3	1	3	4	1		2	2	16/144
18 hål						3	1		4/72
övriga				1					1/5
<b>Projektidéer</b>									
9 hål		10						10	20/180
18 hål			1			2		1	4/72
övriga		2							2/12
<hr/>									
<b>Projekt/hål per region</b>	4	21	6	3	3	6	5	23	75/743
	27	180	108	23	36	109	54	213	

## 2.6 Befolkningsutvecklingen 1979 - 1996

Nedanstående uppgifter har hämtats från SCB (Statistiska Centralbyrån).

För riket som helhet utvisas en sjunkande andel födda de senaste åren och kurvan pekar fortfarande nedåt. SCB har ingen uttalad uppfattning om hur situationen kommer att bli avseende antalet födda fram mot sekelskiftet.

Bilderna visar att Stockholm och Göteborg kraftigt avviker från trenden med färre födda jämfört med 18-åringar 1997. Malmöområdet följer i stort riksiffrorna. Förklaringen torde vara en fortsatt stor inflyttning till Stockholms- och Göteborgsområdena.

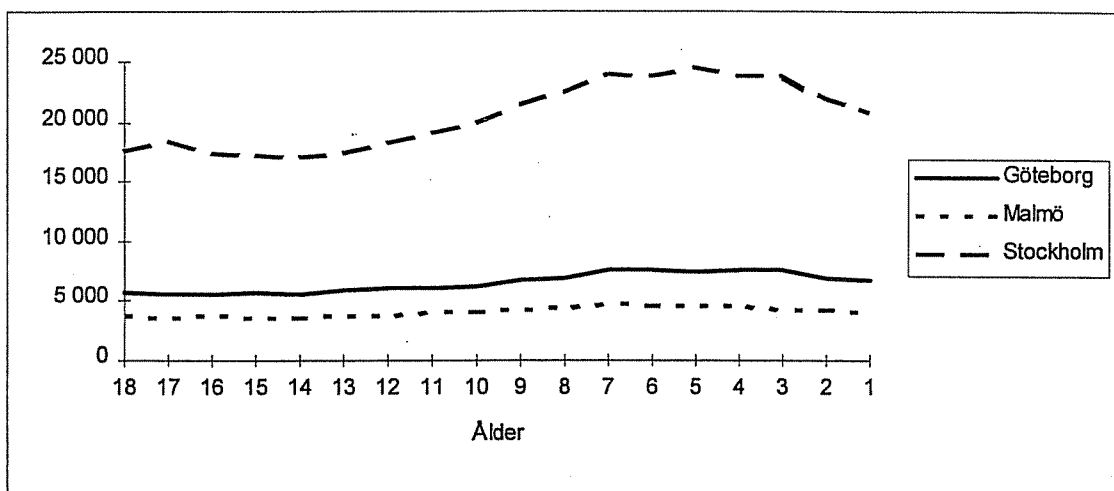


(

(

(

(



### 3. Enkätundersökning distansmedlemmar

Undersökningen omfattar 1.000 personer i två klubbar, vilket innebär att 500 slumpmässigt utvalda distansmedlemmar i vardera klubben fått möjlighet att ge sina synpunkter på framtida utveckling. Totalt inkom 575 enkäter, vilket motsvarar en svarsfrekvens på nästan 58 procent. Av de som besvarat enkäten är 70 procent bosatta i storstadsområden och 30 procent i övriga landet. Tre fjärdedelar är män och en fjärdedel kvinnor.

#### *Redovisning*

Av den totala gruppen har 60 procent varit medlemmar i annan klubb tidigare. Av dessa har 63 procent uppgivit ekonomiska skäl som orsak till byte av klubb.

#### *Anledning till byte av klubb*

Ekonomi	63%
Få ronder	19%
Flytt/arbete	16%
Uppehåll med golf och nu lång kö	10%

Dessutom framfördes orsaker som att det var svårt att komma ut på banan, trassel med tidsbokning, missnöje med klubben och banans skötsel.

#### *Orsaker till distansmedlemskap*

Ekonomiska skäl	82%
Lång kö för medlemskap i aktuell GK	40%
Vistas viss tid (semester) där min nuvarande hemmaklubb är belägen	9%
Annat skäl	31%

#### *Medlemskap på hemorten*

Nästan 90% av gruppen har svarat att de skulle vilja vara medlem i en klubb på hemorten men endast 16% har samtidigt svarat att de står på kö för medlemskap på hemorten. Nästan alla skulle dock bli medlemmar i klubb på hemorten om ungefär samma ekonomiska villkor som distansklubbens erbjöds.

Ja	88%
Nej	7%

(

(

(

(

Skulle du bli medlem i en klubb på hemorten om den erbjöd ungefär samma ekonomiska villkor som din nuvarande klubb?

Ja 93%  
Nej 2%

### *Maximal kostnad för medlemskap på hemorten*

Drygt 97% av den totala gruppen kan tänka sig en medlemsavgift mellan 1.000-3.000 kronor per år och knappt 20% maximalt 1.000 kronor. När det gäller kapitalinsatsen har nästan 30% svarat att den maximala kapitalinsatsen får ligga mellan 2.501-5.000 kronor, drygt 20% mellan 5.001-10.000 kronor. Drygt en fjärdedel har svarat att de inte vill ha någon kapitalinsats alls.

### *Årsavgift*

- 1.000	19%
1.001 - 2.000	42%
2.001 - 3.000	25%
3.001 -	6%

### *Kapitalinsats*

Egen insats	27%
- 2.500	6%
2.501 - 5.000	28%
5.001 - 10.000	21%
10.001 -	10%

### *Pay and play-bana*

Nästan 80% har svarat att de skulle önska en öppen bana på hemorten, en så kallad pay and play, där man kan spela mot en avgift per rond utan att vara medlem i någon golfklubb.

### *Uppsamlingsklubb*

Cirka 70% har svarat att de skulle föredra att det fanns möjlighet till medlemskap i en enda "uppsamlingsklubb" i Sverige, eventuellt direkt under SGF. Några har dock påpekat att detta gäller under förutsättning att det inte blir dyrare än nuvarande kostnad och några att det inte får innebära att Norrlandsklubbarna försvinner.

### *Övriga synpunkter*

I slutet av enkäten fick medlemmarna möjlighet att föra fram "övriga synpunkter". Drygt 30% har nyttjat den möjligheten. Här ett urval av synpunkterna:

- \* Golfsporten behöver alternativ till nuvarande former av medlemskap.
- \* Bygg fler enkla och billigare banor, nästan omöjligt att komma ut på befintliga banor.
- \* Bygg fler banor, gärna kommunala och öppna för alla.
- \* Distriktsmedlemskap vore bra.
- \* Arbeta för billigare greenfee.
- \* Mer samarbete mellan klubbarna.
- \* Lägre greenfee om jag bara spelar 9 hål.
- \* Den totala summan för att prova golf i en familj är alldeles för hög.
- \* Efterlyser mer flexibel medlems-/betalningsordning.

(

(

(

(



- \* Uppsamlingsklubb ett bra alternativ.
- \* Brevlådeklubb bra om man ändå spelar mot greenfee.
- \* Om jag endast spelar på greenfee skulle det räcka med medlemskap i SGF.
- \* Uppsamlingsklubb slår undan benen på små klubbar.
- \* Bra med pay and play.

Av resultatet framgår ingen nämnvärd skillnad mellan gruppen boende i storstadsområden och gruppen boende i övriga landet.

## 4. Ekonomi

### 4.1 Inledning

Som framgår med stor tydlighet av enkäten till distansmedlemmarna har ekonomin avgörande betydelse för en majoritet av spelarna. De stora kostnaderna för att bygga och driva en golfanläggning påverkar negativt även enskilda och andra potentiella investerare.

1979 låg kostnaden för att bygga ett golfhål på 50 - 75.000 kr. 1997 har dessa siffror tio-dubblats till 500 - 750.000 kr. Driftskostnaderna har genomgått ungefär samma relativa ökning.

Den genomsnittlige distansmedlemmen har i enkäten förklarat sig beredd att betala max 5.000 kr i kapitalinsats (spelrättsbevis/motsv) och 2.000 kr i årsavgift. Dessa belopp ger, som framgår av tabell nedan, möjlighet att med 500 intresserade starta en GK och bygga en enkel 9-hålsbana. Motsvarande gäller för starten av en Pay & Play-bana av samma typ.

Detta förutsätter att banan byggs på lättarbetad mark t ex åker, äng eller tallmo mm och att den i övrigt byggs och drivs enligt översiktlig beskrivning i avsnitt 6.1.

### 4.2 Kostnader

I tabellen redovisas medianpriser för lättarbetad mark. (Annan mark bör undvikas) Mer detaljerade uppgifter kan beställas från SGF.

	Bantyp <sup>1</sup>	Byggkostnad (kkr)	Driftskostnad bana
(1)	9-håls enkel bana	1.900	575
(2)	9-håls normalbana	4.600	1.100
(3)	18-håls normalbana	9.200	2.300

1) Bantypdefinitioner se kapitel 6.

En förenklad kostnadskalkyl för en *enskild medlem* i en golfklubb ger följande ungefärliga belopp:

	Antal medlemmar	Kapitalinsats/motsv	Årsavgift/bandelen
(1)	500 st	3.800	1.150
(2)	500 st	9.200	2.200
(3)	800 st	11.500	2.875

(

(

(

(

### 4.3 Intäkter

Intäktslagen är primärt *årsavgifter, räntor, greenfees avgifter för företagsgolf* samt *sponsorbidrag och reklamintäkter*.

Den kraftiga medlemsutvecklingen under det senaste decenniet har, som tidigare påpekats, inte motsvarats av en lika snabb banutveckling. Det för acceptabel tillgänglighet maximala medlemstaket i en 18-hålsklubb är ca 800 aktiva. I Sverige ligger genomsnittet f n nära 1100. Därtill kommer inte minst i storstadsområdena en stark ökning av gästspel (greenfee och företagsgolf), sponsor- och reklamintäkter.

Spelkostnaderna för den enskilde har därigenom minskat, relativt sett, uppskattningsvis med 25 - 30 % jämfört med 1980. På någon sikt torde dock även vi i Sverige behöva återgå till ett lägre medlemstal i våra klubbar för att kunna få tillbaka god klubbtrivsel och speltillgänglighet.

Intäktsmöjligheterna kommer att belysas i skriften *Framtidens golfbanor*.

## 5. Internationella erfarenheter och jämförelser

Projektgruppen har utfört omfattande studier av relevanta internationella förhållanden dels genom att vi fått svar på direkta brevfrågor, dels under en studieresa till Skottland och dels i form av litteratur- och skriftstudier.

Sammanfattningsvis har vi i korthet konstaterat bl a följande:

- ◆ Sverige ligger långt framme på praktiskt taget alla till projektet hörande områden. Undantag är främst *att* vi till följd av att vi har världens högsta medlemstal per klubb också har den sämsta tillgängligheten, *att* vi saknar kommunala banor och har ett jämförelsevis lågt antal P&P-anläggningar samt *att* flexibiliteten dvs variationsmöjligheten i form av flera tees på våra banor är sämre än i de flesta övriga länder (se 6.3).
- ◆ I USA och Kanada som tillsammans har ca 60 % av världens alla golfare (ca 50 milj), är andelen 9-hålsbanor 45 %. Spel av 9-hålsronder uppmuntras på olika sätt. I Kanada visar undersökningar att 76 % av ronderna på 9-hålsbanorna spelas över endast 9 hål. Dessa uppgifter bör utnyttjas i vår kommande propaganda för 9-hålsbanor. Liknande erfarenheter finns i Skottland.
- ◆ En markant utvecklingstrend framför allt i de anglosaxiska länderna är att andelen P&P-banor kontinuerligt ökar. Det gäller i första hand kommersiella banor, medan antalet kommunala banor är tämligen konstant. Många kommuner har också på senare tid börjat lägga ut skötseln på entreprenad. I framför allt USA har företag specialiserat sig på drift av ett stort antal självägda eller arrenderade banor. Man har därigenom vunnit stordriftsfördelar. Flera sådana koncerner består av ca 200 anläggningar. I allmänhet bildas en eller flera reguljära golfklubbar på de kommunala och andra P&P-banorna. Några egentliga problem med deras anslutning till respektive distrikts- och nationsförbund tycks inte ha uppstått.
- ◆ På främst tre områden - *ungdoms- elit- och damgolfen* - ger den svenska (nordiska) idrottsmodellen överlägsna resultat. Det understryker vikten av att vi även fortsättningsvis försöker säkerställa inflytandet över verksamheten på de kommersiella anläggningarna bland annat genom att stimulera bildandet av golfklubbar där.

(

(

(

(

## 6. Framtidens Golfbanor

### 6.1 Allmänt

Alla typer av nya golfanläggningar är givetvis välkomna, men under den aktuella perioden fram till år 2004 är det särskilt angeläget att nya *golfbanor* byggs. Projektgruppen har specificerat detta önskemål genom att särskilt trycka på följande bantyper.

Övriga anläggningar, bland annat sådana som beskrivs i SGF-skriften Golf för alla samt träningsanläggningar som behandlats i en särskild SGF-utredning behandlas ej i denna rapport. Dessa anläggningar skall beskrivas i skriften Framtidens Golfbana.

#### Enkel bana

##### *Definition*

6- eller 9-hålsbana (i undantagsfall 18 hål) bestående om möjligt av alla håltyper och greener av SGF-modellen. (Greener som är uppbyggda med ett speciellt växtlager och med dränerande och vattenhållande skikt med rätt material). Väljs annan greentyp bör område bakom eller vid sidan av greenerna reserveras för framtida nybyggnad av SGF-greener. Detsamma gäller mark för framtida utbyggnad till 18 hål. Utslagsmattor eller enkla grästees, en - två per hål. Om möjligt greenbevattning. Helst välldränerad åkermark (motsvarande).

##### *Övrig beskrivning*

Klippning av spelytor sker vanligen mindre frekvent än på normalbanor. Design och konstruktion kan eventuellt reduceras, dock ej på bekostnad av god standard och kvalitet. Planeringen skall ta hänsyn till framtida möjlighet till standardförändringar och utbyggnadsmöjligheter. Kraven på säkerhet får inte eftersättas.

Fairway och/eller semiruff görs så bred att bolletning minimeras. Enkla banor bör i regel medge hcp-sättning. Det förutsätts att driving-range, övningsgreen och närspelområde ingår i anläggningen.

#### Normalbana

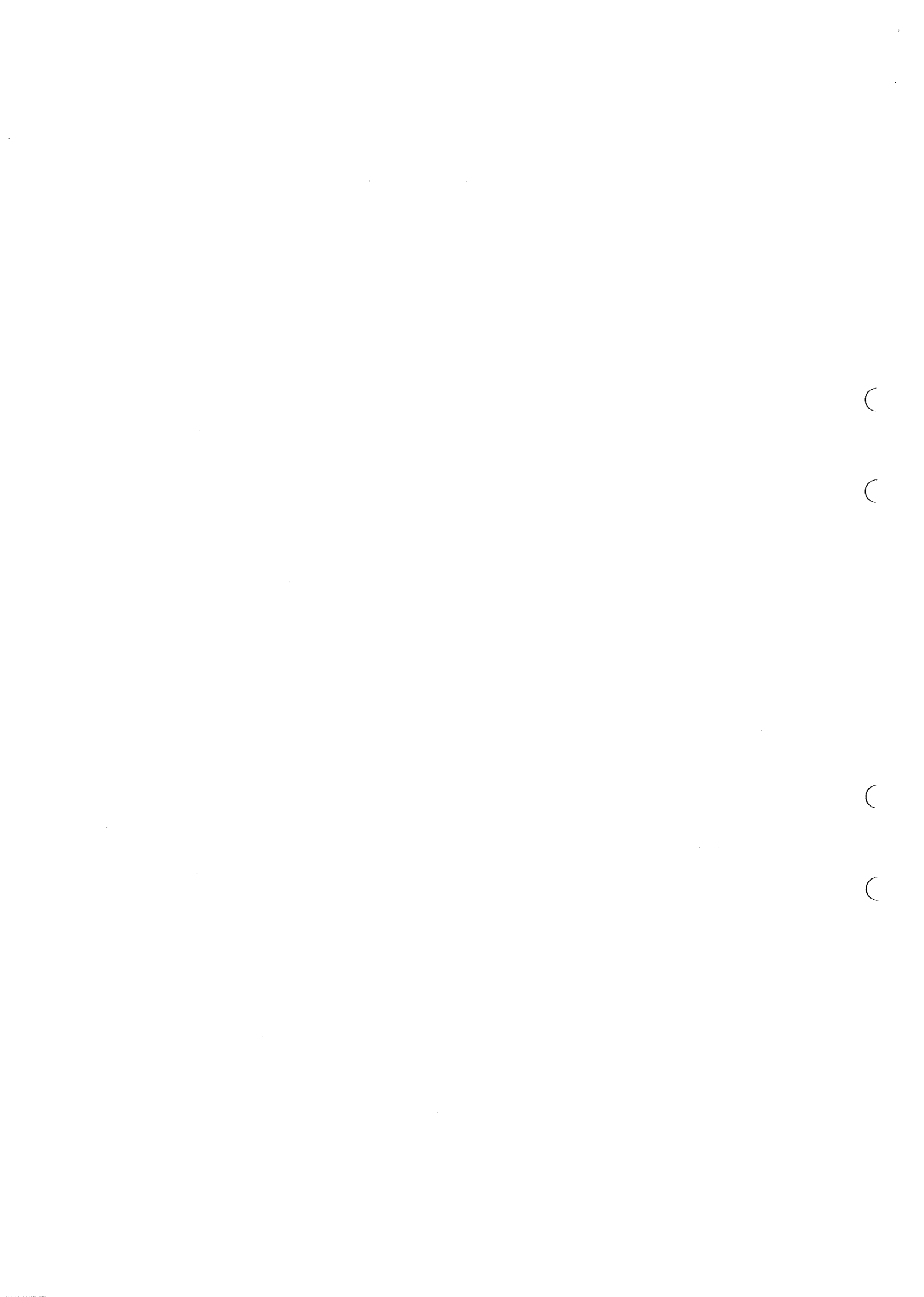
##### *Definition*

Golfbana med 18 (9) hål med normal fördelning av par 3-, par 4- och par 5-hål dock lägst summa par 66. Greener och i regel fyra tees anlagda enligt SGF-modellen. Kompletta bevattning (i regel), fullgod dränering samt erforderlig anpassning av terrängen bl a hinder. Greenstorlek normalt 400 - 600 m<sup>2</sup>.

##### *Övrig beskrivning*

Vid konstruktionen av en modern, fullskalig golfbana läggs största vikt vid uppbyggnaden av green- och teområdena samt dränering och bevattning. En kvalificerad banarkitekt ansvarar för designen av bana och hål, så att en varierad, intressant och vacker bana skapas, samtidigt som layout och skötselfunktioner optimeras för lägsta möjliga bygg- och driftskostnader samt anpassning till natur och miljö.

I förekommande fall reserveras mark för utbyggnad till 18 hål om möjligt fördelade på två likvärdiga 9-hålsslingor.



## Mästerskapsbana

### *Definition*

En högkvalitativ 18-håls normalbana med summa par minst 70. Greener och tees är i allmänhet något större än normalt. I regel fem tees varav den bakre placeras för manliga professionella tourspelare (slaglängd 245 m). Banan skall ha övriga erforderliga installationer mm för att kunna arrangera större mästerskapstävlingar dvs klubbhus, publikutrymmen, parkeringsplatser, övningsanläggningar, signalsystem mm.

### *Övrig beskrivning*

Begreppet mästerskapsbana förbehålls således banor som har kapacitet att arrangera större tävlingar. Det är därför viktigt att sådana banor i första hand byggs inom eller nära storstadsområdena.

## 6.2 Den enkla 9-hålsbanan

Vi har bedömt att det på kort sikt i första hand behövs många enkla banor, främst i storstadsområdena. Lokaliserings- och ekonomiska skäl talar dessutom för att man satsar på 9-hålsbanor.

Härvid föreligger dock en svårighet bestående i att 9-hålsbanor på senare tid komma att betraktas som ett inte fullvärdigt banalternativ jämfört med 18-hålsbanan. En omfattande information för att rätta till denna missuppfattning måste därför genomföras. Vi förutsätter att inte minst Svensk Golf biträder med detta. Därvid kan följande PM ligga till grund.

### **PM 9-hålsbanor**

I Sverige finns förhållandevis få 9-hålsbanor jämfört med inte minst de anglosaxiska länderna som ju också dominerar världsgolfen. Ännu för ca 15 år sedan var det dock snarare en regel än undantag i vårt land att man började med en 9-hålsbana och utökade denna till 18 hål först efter ett antal år då medlemstillströmning och ekonomi gjorde det möjligt.

### **Stora fördelar**

9-hålsbanan har stora fördelar även efter ett inledningsskede för en klubb, då ekonomin ofta är ansträngd. Den är billigare att bygga och driva. Många spelare föredrar av olika skäl att bara spela 9 hål. Det kan vara tidsskäl, bristande kondition och förmåga eller annat. Med färre medlemmar i en klubb ökar i regel också trivseln. Alla känner alla. Inte mist damer har visat sig fästa stor vikt vid detta. Personer som av skilda anledningar måste göra längre avbrott i sitt golfspel, kan i många fall förbli aktiva medlemmar tack vare de relativt låga avgifterna.

En 9-hålsanläggning bör innefatta kompletta övningsanläggningar.

En 9-hålsbana stimulerar indirekt till mera sällskapsspel, tävlingar kommer i andra hand. För en majoritet av golfarna är detta en fördel. Tävlingshets och prestationskrav reduceras, motionen och den sociala samvaron på bana och i klubbhus kommer i förgrunden.

Det är också lättare att komma över lämplig mark nära tätorterna för en mindre arealkrävande anläggning. I sådana fall får man då ofta avstå från möjligheten att kunna bygga ut till 18 hål.

(

(

(

(



## Vissa nackdelar

Nackdelarna är främst att det lätt uppstår väntan i samband med att vissa bollar spelar två varv samt att greenfeespel inte är lika attraktivt, vilket minskar intäkterna. En bra bana minskar dock denna avigsida. Alternativa tees på hålen och eventuellt också dubbla flaggor på greenerna ökar variationen och gör banan roligare att spela utan större merkostnad.

## Utbyggnad från 18 till 27 hål

En annan modell är när en 18-hålsanläggning blir för trång och måste byggas ut med ytterligare en 9-hålsbana. Då finns två alternativ: antingen bygga en likvärdig bana som kan kombineras med endera av de två befintliga 9-hålslingorna, eller nöja sig med en något kortare och enklare bana.

Om den senare typen hålls öppen även för klubblösa spelare kan klubben göra inte obetydliga vinster på rörelsen. Banan omhändertas av en kvalificerad organisation direkt. Detsamma gäller de klubblösa spelarna, som får en bra utbildning och även på annat sätt slussas in i golfen så som det bör gå till. Klubbens rekryteringsbas breddas.

## 6.3 Banåtgärder för snabbare spel

Med snabbare spel ökar banornas kapacitet. Flera spelare kan tas emot och flera ronder spelas.

Banorna bör därför konstrueras och anpassas för att underlätta att spelet går så snabbt som möjligt genom att följande faktorer beaktas:

- ◆ För smala fairways och semiruffar
- ◆ För höga och täta högruffar bl a så kallade bollfällor i form av höga bestånd av ogräs och småbuskar, oklippta skogsbryn, dikes- och strandkanter, dåligt röjda skogspartier mm
- ◆ För många och svåra hinder
- ◆ För få tees; för långt tillbakaplacerade för främst nybörjare och damer med hög handicap.

## 6.4 Skrift Framtidens golfbanor

Det har bedömts nödvändigt att ge ut en skrift om de olika bantyperna som vi behöver inom en snar framtid. Tonvikten skall ligga på enkla 9-hålsbanor. Skriften har första prioritet. Den bör utformas i A4-format och med tillräckligt antal illustrationer och tabeller mm göras så kortfattad som möjligt. Skriften bör åtminstone inledningsvis vara gratis. Upplagan bedöms uppgå till 3000 exemplar. Efter något år kan restupplagan prissättas och säljas som en förlagsprodukt. En årlig revidering av kostnadsuppgifter mm bör göras.

Preliminärt uppskattas produktionskostnaden till 100.000 kr. Denna bör om möjligt täckas av annonsintäkter. En - två sidor av den troligen 16 - 20-sidiga publikationen torde kunna avsättas för annonser.

Skriften föreslås få följande innehåll:

### Inledning

Nulägesbeskrivning: brist på inte minst enkla banor; behoven främst koncentrerade till storstadsregionerna; SGF:s banserviceorganisation beredd att bistå initialt; SGF-medlemsklubbar, Pay & Play-anläggningar

(

(

(

(

## **Bantyper**

Enkel bana

Normalbana

Mästerskapsbana

## **Enkla banor**

Omfattning: 9 hål, par 32 - 34, driving-range, övningsgreen, inspelsgreen, reserverat utrymme för utbyggnad till 18 hål (om möjligt), utökning av små greener och tees, förlängning av för korta hål, komplettering av bevattningsanläggning mm.

Markbehov: 25 - 35 ha; bra mark helst väl-dränerad åker- eller ängsmark.

Kvalitet: SGF-greener, minst 300 m<sup>2</sup> enkla grästees eller bra konstgräsmattor, gul och röd tee men helst fyra tees, automatisk bevattning av greener; fullgod design - anlita banarkitekt; få bunkrar och andra hinder; breda spelytor (fairways och semiruffar) underlättar snabbt spel (se 6.3)

Motiv för 9-hålsbanor enligt 6.2. Lokalisering nära tätort och bra allmänna kommunikationer är angeläget.

## **Ekonomi**

Förutsättning: lättarbetad mark; annan mark undviks.

Schablonkostnader för banbygge resp skötsel

Intäkter

## **Referensanläggningar/banor**

### **Klubbhus maskiner, personal mm**

Endast enkelt klubbhus erfordras. Begagnade maskiner dock ej greenklippare. Kompetent greenkeeper, eftersom banans kvalitet är avgörande för framgång.

## **Adresser**

## **Litteratur**

## **7. Nya informationsskrifter**

### **Skrift Banarkitektur - en introduktion.**

I slutet av 1970-talet gav SGF ut ett informationshäfte "Banarkitektur - en introduktion". Det är utgången sedan länge.

Då intresse för banarkitektur bedöms vara stort bl a till följd av debatten om Slopereformen, och då all information om golfbanor tjänar projektets syfte, förefaller tiden mogen för att ge ut en ny skrift om banarkitektur.

Två alternativ för utgivning föreligger. Det första, som ger den överlägset största läsekretsen, är att uppdraga åt Svensk Golf att publicera en artikelserie under 1998, som därefter trycks samlat i en publikation och distribueras genom Förlaget.

(

(

(

(

Det andra alternativet är att författa en skrift direkt och sälja den via Förlaget. Upplagan torde i detta fall bli ganska liten. Alternativen bör utredas under vintern. Projektgruppens uppfattning är att det förstnämnda är att föredra. Aktiviteten har inte högsta prioritet.

### **Skrift Byggbeskrivning med kostnad- och intäktsberäkningar**

I kostnadsbesparande syfte är det många klubbar som vid banförbättringar utför arbetet i egen regi utan att ordentligt sätta sig in i hur detta bör ske. Det har lett till åtskilliga misslyckanden på senare år. Behovet av en skrift av detta slag bedöms därför vara stort.

Ett i stort sett färdig sakunderlag finns redan, varför arbetet främst omfattar bearbetning, redigering och utskrift. Det första arbetsmomentet kan ombesörjas av Serviceavdelningen, medan Förlaget bör ansvara för de senare

## **8. Genomförande av aktiviteter**

### **8.1 Allmänt**

Ett starkt genomslag för projektet förutsätter att GDF får ett omfattande inflytande. För att få en bra start föreslås en konferens för berörda GDF under senare delen av våren 1998. Konferensen bör läggas i anslutning till någon lämplig referensanläggning. Syftet bör vara att med projektrapporten som bakgrund utforma praktiska handlingsplaner för de kommande åren i de olika distrikten. En viktig uppgift är också att tillsammans forma alla de argument som finns för nya anläggningar av olika slag.

### **8.2 Aktiviteter**

- ◆ Inventering och precisering av behovsområden och behovens omfattning - utförs i en första omgång av bankonsulenterna.
- ◆ Inventering av utbyggnadsmöjligheter hos befintliga klubbar inom behovsområden. Ev pilot/försöks/referensprojekt med stöd av SGF.
- ◆ D:o beträffande tillgången av lämpliga markområden nära tätorter - helst kommunal mark - för i första hand enkla 9-hålsbanor
- ◆ Bildande av GDF-klubbar i Stockholm, Göteborg och Skåne (efter FM-beslut).
- ◆ Organisation och planering av Projekt Öst och Projekt Väst. Konferens för GDF-ansvariga och bankonsulenter.
- ◆ Genomförande efterhand av info-aktiviteter inklusive SvG-artiklar.
- ◆ Produktion och utgivning av skrift Framtidens golfbanor.
- ◆ Bearbetning av befintliga GK, kommuner, markägare, företag, andra investerare m fl för satsning på byggnation av golfbanor.
- ◆ Bearbetning av kommuner och andra markägare beträffande köp eller arrende av lämpliga markområden samt biträde vid start av golfbaneprojekt.

## **9. Organisation**

9.1 Central ledningsgrupp = enligt förslag 10 på sidan 7

9.2 Regionala ledningsgrupper Öst resp Väst

Projektledare: nyanställda projektledare/SGF

Övriga: berörd(a) bankonsulent(er), GDF-ansvariga

(

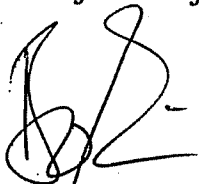
(

(

(

En av förutsättningarna för att nå de uppsatta målen är ett nära och förtroendefullt samarbete med golfdistriktsförbunden som har den lokala kännedomen och ofta ett väl utvecklat kontaktnät. Projektet föreslår därför att en kontaktman utses inom berörda GDF som kan vara länken till de projektanställda. Det är då viktigt att vederbörande kan avsätta tillräcklig tid för att löpande kunna vara en "speaking partner" under projektets gång.

Svenska Golfbundet  
*Projekt Golfbana 2004*



Bo Ericsson  
Projektledare



*Bengt Lorichs*  
Bengt Lorichs  
Projektsekreterare

(

(

(

(