

***European
Championships*** 
GOLF IN SWEDEN 

GIRLS' TEAM, LINKÖPINGS GK. JULY 9–13, 2013

Andreas Bergqvist
Examensarbete
HGU 2013

Inledning.....	3
Bakgrund.....	3
Syfte.....	3
Frågeställningar	3
Linköpings GK.....	4
Historik.....	4
Verksamhet/Organisation.....	4
Banan.....	6
EM.....	7
Historik.....	7
Arrangemanget.....	8
Förberedelser och skötsel.....	9
Estetiska förberedelser	9
Fairway	10
Tee och Foregreen.....	12
Greener	13
Bunkrar.....	15
Hålflyttning	16
Daggning	16
Ideella personer	17
Arbetsrutiner	18
Vanlig vecka	18
EM veckan.....	18
Slutsats.....	19

Inledning

Bakgrund

År 2012 arrangerade Linköpings Golfklubb tävlingen Annika Invitation, en tävling för elitflickor från hela Europa. Detta var självklart en mycket inspirerande och rolig tävling att jobba inför. Vid denna tidpunkt var det även klart att vi året därpå skulle arrangera Europamästerskapen för flickor upp till 18 år och jag bestämde mig redan då att det skulle vara intressant att skriva mitt examensarbete om hur vi preparerade vår bana inför denna tävling.

Syfte

I detta arbete kommer jag att berätta hur vi på Linköpings GK gjorde för att presentera en så bra tävlingsbana som möjligt under EM.

Frågeställningar

- Hur förbereder man en bana inför ett Europamästerskap?
- Vad sköts annorlunda under EM-veckan kontra en vanlig vecka?
- Hur mycket extra personal samt ideella kommer att behövas under mästerskapet?

Linköpings GK

Historik

Linköpings Golfklubb bildades 1945 med nio hål. Banan byggdes ut till 18 hål först 1956. Första nio hålen är ritade av Rafael Sundblom och dom sista nio av Douglas Brassier. Banan invigdes av Prins Bertil. Linköpings golfklubb arrangerade Scandinavian Enterprise Open åren 1980 och 1981. I startfältet fanns storspelare som Nick Faldo och Severiano Ballesteros. 2012 arrangerades Annikas Invitational. Sedan har det även arrangerats mindre tävlingar som match-SM och seriespel för damer och herrar.

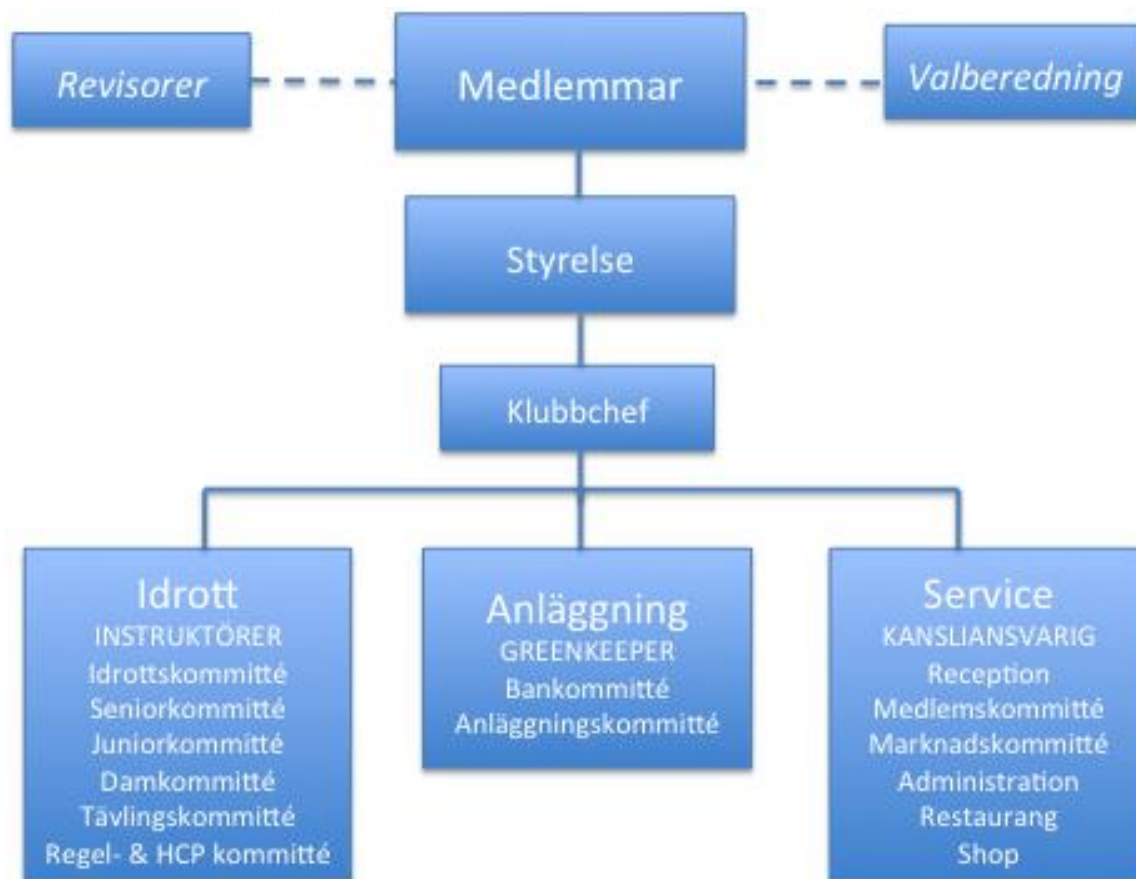
Verksamhet/Organisation

Linköpings golfklubb har ca 1400 medlemmar och har under säsong 12/13 gått ifrån medlemslån till spelrätter. Klubben tappade ungefär 200 medlemmar på detta byte. Detta var dock mer eller mindre ett måste då klubbens skulder gentemot medlemmarna uppgick till ca 10 miljoner. Detta i kombination med det faktum att klubben arrenderar marken av Linköpings Kommun gjorde det i stort sett omöjligt att finansiera detta med ett traditionellt banklån.

På den administrativa sidan har klubben en klubbchef och en kanslichef och en shopansvarig. I kansliet sitter även två receptionister som går på timmar. Klubben har två tränare som är årsanställda och det finns även en restaurang som arrenderas ut till en krögare. Just nu hyrs restaurangen av P2 Golf Inn.

På banan jobbar fem anställda varav en halvårsanställd som jobbar 50 %. Ytterligare anställda är två som jobbar 100 % i åtta månader, en säsonganställd som jobbar 6 månader 100 %, en som jobbar 60 % i tre månader, en som sköter klubbhusområdet två timmar om dagen och två juniorer som plockar rangen och jobbar på timmar.

Inför denna säsong så fick vi tyvärr skära ner vår banpersonal med två säsongstjänster pga. ekonomi.



Organisationsschema

Banan



Linköpings GK är 50 hektar stor. (Greener 0.8ha, fairway 9ha, tee och foregreen 1ha)
Den ligger på gammal jordbruksmark på Östgötaslätten och består mestadels av lera och blålera. Det finns även en del stråk med sand. Då banan ligger så pass centralt och det inte finns tillräckligt med dammar att ta vatten ifrån så bevattnar vi med kommunalt vatten.

Gräsarten på Linköpings GK är vitgröe och sköts där efter.

EM

Linköpings GK ansökte och fick mästerskapet i konkurrens med elva klubbar, bland annat Bokskogens GK, Stockholms GK och Göteborgs GK. För att få arrangera ett EM är det flera viktiga kriterier som bör uppfyllas, som t.ex. banans kvalitet och läge samt närhet till flygplats och stadskärna. En uttagningskommitté avgör utifrån dessa kriterier.

Historik

EM började som en lagtävling för nationslag med fyra spelare. Det var inledande kvalspel över 18/36 hål varifrån nationerna gick till matchturnering. Den första EM turneringen spelades 1991 och från 1999 spelas EM varje år. EM arrangeras för flickor, pojkar, damer och herrar. Många av våra allra bästa spelare har spelat för Sverige i dessa sammanhang. Exempel på dessa är Annika Sörenstam, Liselotte Neumann, Anna Nordqvist och Mimmi Hjorth.

År	Bana	Segrare	Sverige
1991	Hulta	Spanien	2
1993	RC de Malaga, Spanien	Spanien	5
1995	GC Grand Ducal, Luxemburg	Sverige	1
1997	Frankfurt, Tyskland	Spanien	5
1999	Katinkulta, Finland	Tyskland	8
2000	Stockholm	Sverige	1
2001	Oporto, Portugal	Spanien	2
2002	Torino GC, Italien	Spanien	2
2003	Esbjerg GC, Danmark	Spanien	2
2004	Golf National, Frankrike	Sverige	1
2005	Lucerne GC, Schweiz	England	2
2006	Esbjerg GC, Danmark	Tyskland	5
2007	Oslo GC, Norway	Sverige	1
2008	Murcar Links GC, Skottland	Sverige	1
2009	Kokkola, Finland	Irland	2
2010	Aalborg GC, Danmark	Frankrike	4
2011	Is Molas, Italien	Frankrike	5
2012	GC St. Leon-Rot, Tyskland	Sverige	1

Arrangemanget

Till EM 2013 var 19 lag anmälda. Varje lag bestod av sex spelare samt ledare. Lagen fanns hos Linköpings GK mellan 6 – 13 juli 2013. Tävligen började med två dagars slagspel som fungerade som kval där samtliga spelare i laget spelade. Varje dag valde man de 5 bästa scorerna. Efter två dagar gick de 8 bästa lagen vidare till slutspel och gjorde upp om platserna 1 - 8. Övriga lag gjorde upp om platserna 9 – 16. Slutspelet avgjordes genom matchspel där man spelade 36 hål om dagen, foursome på förmiddagen och singel på eftermiddagen. Linköping GK fick möjligheten att visa den fina banan för cirka 120 spelare och övriga från hela Europa. Tyvärr så regnade den andra dagen bort i tävlingen och man fick gå efter resultatet ifrån dag ett om vilka åtta lag som skulle få göra upp om medaljerna.



EM-pokalen på tee 1

Förberedelser och skötsel

Estetiska förberedelser

Förberedelserna på banan började redan 2011 då tee på hål nr ett byggdes om. Detta gjordes med anledning av att tee var ojämnt och gav ett relativt dåligt första intryck av banan. Vi banarbetare torvade av det som var ojämnt och jämnade till det med USGA-material samt utökade damtee med ca 20 meter. Vi valde att lägga färdigräs och i juni 2012 var tee spelklar igen. Även en del av tee på hål nr 8 torvades av och jämnades till på samma tillvägagångssätt. Enda skillnaden var att det avtorvade gräset på åttans tee kunde användas igen.



Nylagd grästee på drivingrange

Det andra stora projektet var drivingrangen som sattes igång i november 2012. Denna ligger precis på infarten till golfklubben och vi ville ha en yta där spelaren hade alternativet att stå och slå på riktigt gräs. Då klubben förr inte hade ekonomi att göra detta på hela rangen så bestämdes det att vi skulle börja närmast infarten där det finns ca 15 platser att slå i från. Arbetet började med att vi banarbetare bytte alla mattor till konstgräs för att sedan framför konstgräset bygga upp en riktig grästee med en yta på 900 m². Detta arbete sattes igång i november 2012 och efter en tuff vinter så har vi blivit lite lidande av den sena starten på detta arbete och har i skrivande stund precis blivit klara med arbetet och rullat ut färdigräs. Har rullat ut en del gräs i mina dagar som greenkeeper men detta jobb var det snabbaste jag varit med om. 15 man och två timmar senare så var 900 m² gräs utrullat!

Förbättringar i klubbhuset har även gjorts inför EM. 2011 renoverades damernas omklädningsrum och det har fräschats upp generellt i klubbhuset med målning och nya möbler.

Fairway

Förberedelserna på fairway skilde sig nästan ingenting från den vanliga skötseln. Hösten 2012 luftades alla fairways med Toros gåluftare. Under hela säsongen har ett antal frivilliga medlemmar kommit och lagat fairways varannan vecka. Dessa frivilliga medlemmar har också varit involverade under själva tävlingen då dem gått ut och lagat efter att sista bollen i tävlingen kommit iväg. På hösten 2012 gjordes även två besprutningar istället för en med ett svampmedel.

På Linköpings GK är det alltid stripade fairways vilket innebär att det inte behövde göras några ändringar på klipprutinerna inför tävlingen. Efter en svår vinter 2012 så visade det sig att vi hade en del skador på fairway i form av syrebrist pga. stående vatten som bildat is. Detta var ingenting som vi kunde göra någonting åt då det kom ca 50mm regn innan vintern kom med minusgrader. Vi var väldigt tacksamma över att vi hade valt att lufta fairway strax innan vintern kom och hade öppna lufthål ifrån start på vårsäsongen. Detta räckte dock inte utan luftningsarbetet med de skadade ytorna fortsatte på nytt med gåluftaren. Detta gjordes en gång till på samtliga fairways oavsett om det fanns skador eller ej. Sedan gjordes ytterligare tre luftningar på de ytor som var skadade efter vintern. Vi hjälpsådde även de skadade ytorna med Engelskt rajgräs och rödsvingel då vitgröen var tuffare än vanligt att få igång detta år. De skadade ytorna blev även vertikalskurna med skäraggreat vid två tillfällen och dessa ytor gödslades också hårdare än de friska ytorna.

I uppstarten lade vi en lite större giva än normalt med NPK (1000kg). När det återstod ca fyra veckor kvar fram till tävlingen lade vi en giva med lite finare gödning som är mer långtidsverkande. Resultat blev att vi fick ihop våra skador och kunde presentera riktigt fina slagytor ifrån fairway. Vid klippning användes två LF50 klippare från Jakobsen med greenaggregat och givetvis var dessa nyslipade inför tävlingen.



Fairway hål 14

Tee och Foregreen

Redan hösten 2012 inleddes arbetet tillsammans med tävlingens Tournament Director Torsten Hellmark. Tillsammans såg vi över var på tee tjejerna skulle spela ifrån. Under säsongen skötte vi tees precis som vi brukar göra. Detta innebär klippning 3-4 gånger i veckan och gödning efter behov. Tre veckor innan tävlingsstart stängde vi av de ytor på tee som hade setts ut tillsammans med Tournament Director. Vi gödslade våra tees med 100kg arena start. Vi la även en lite lättare dress och de två sista veckorna så sprutgödslade vi på just dessa ytor. Givan var på 0.15 + Fe 10-15kg.

Vi hade i stort sett samma tillvägagångssätt på våra foregreens, förutom att dem kunde vi inte stänga av. Fyra veckor innan tävling så la vi en 0.15 giva med 13 kg Fe, för att senare göra samma procedur veckan innan tävlingsstart.



Tee håll 16

Greener

Normal skötsel av Linköpings greener ser ut på följande sett: Det första som sker är mulldress med hönsgödning. Detta sker så fort snön har försvunnit. Första riktiga givan blir med bladgödning. Därefter så sprids en behovsanpassad flytande gödning ihop med järn (Fe) och Primo Maxx (0,02giva) ut. Vi skär greenerna var 14de dag och dressar var tredje vecka. Greenerna klipps till 95% varje dag och kombineras med vältning. Luftning sker ca 3-4 gånger under säsong.

Tre veckor innan start av tävling såg det ut på följande sett.: Skärning och dressning sker en gång i veckan (lätt dress). Gödningsstrategin: Organisk gödsel 150 kg + en dunk flytande gödning och 20 kg Fe plus tre liter fosfit som grund. Här lade vi också en giva med flytande vätmedel för att slippa torrfläckar, (detta gjorde vi även en gång under tävlingsveckan då det var väldigt varmt och såg att vi hade torrfläckar på gång). En vecka kvar till tävling lades en 0.05 giva med 12 kg järn och 0.05 dl Primo Maxx.

Vintern var lång och tuff 2013 så vi började bli lite oroliga för att vi skulle kunna ha en del skador pga. is, mycket riktigt så visade sig att så var fallet för fyra greener. Dessa greener var tvungna att få lite speciell behandling för att kunna komma tillbaks. Det vi gjorde var att skära och lufta och dressa dessa hårdare för att få vitgröen att komma tillbaks. Då vi har vitgröegreener och råkat ut för detta tidigare så visste vi att dessa åtgärder i samband med extra gödning skulle vara tillräckligt för att få igång dem. Nu visade sig det att detta inte var tillräckligt då vitgröen detta år var väldigt seg att få igång trots en hyfsad vår med hyggliga temperaturer.

När det var en månad kvar tills tävlingen skulle börja så var vi ganska så oroliga då vi fortfarande stod med fyra greener som inte höll EM klass på något sätt. Det vi gjorde då var att vi tog fram vår gradenmaskin och ställde in knivarna på att skära ca 1 cm djupa skårer i greenen. Efter det så sådde vi i dessa skårer med svingel och kärrgröe. Nu hade även den riktiga värmen kommit och vi såg nytt gräs komma på ungefär sju dagar och hoppet om att rädda greenerna tändes. Dessa ytor var vi nu så rädda man kan vara om när greenerna samtidigt är öppna för spel. Det vi gjorde var att släppa det nya gräset till 6mm för att det skulle få en bättre chans att ta sig och täta ihop. Detta lyckades vi riktigt bra med och när tävlingen började så hade vi 18 greener som höll tävlingsklass. Då vi hade några små märken kvar på våra sämsta greener så duttade vi i lite dressningsand i de hålor som fanns kvar för det inte skulle påverka spelet.



1:ans green

Bunkrar

Bunkrarna är en del av banan som vi normalt sett inte hinner lägga ner den tiden som vi önskar. Med andra ord så fanns det en hel del att göra. Redan på våren gjorde vi en inventering av bunkrarna för att se över sandmängden. Vi tyckte det var viktigt att alla bunkrar skulle innehålla samma mängd sand. Vi fyllde på i de bunkrar där det behövdes och eftersom vi handkrattar våra greenbunkrar blev det lättare att följa upp vilka bunkrar som behövde mera sand under själva säsongen. Bunkerkanterna skärs normalt sätt med en trimmer under säsong. Om det finns tid så försöker vi att kantskära med spade minst en gång per säsong. Detta sker normalt sett på våren eller på hösten. När det kom till att skära bunkerkanter inför tävlingen valde vi att vänta så länge som möjligt med detta för att få det så nära tävlingen som möjligt. Sista veckan innan tävlingsstart drog vi igång projektet bunkerkanter med hela styrkan och gick igenom alla bunkrar på två dagar. Vi kantskar samtliga med spade för att där efter putsa till dem med röjsnöre. I samband med detta kollade vi en sista gång om vi hade för lite respektive för mycket bunkersand. Två dagar innan spelarna kom till banan så gjorde vi en sista trimning på kanterna. Eftersom vi hade haft uppföljning på bunkersanden under hela året så var vi med på den biten och besparade på så sett en del arbete. Under själva kantskärningen så togs det även hand om eventuellt ogräs i bunkrarna. Under själva tävlingen så hade krattgänget hand om ogräsbiten i bunkrarna.

Hålflyttning

När man sysslar med hålflyttning behövs erfarenhet och precision. Eftersom Europamästerskapen har fem tävlingsdagar plus två inspelningsvarv betyder detta att vi hade sju placeringar på varje green att hålla reda på. Vid val av placeringar är inte det upp till oss banarbetare utan detta arbete görs av Tournament Director. Dock ska det tilläggas att eftersom det är vi som har störst kunskap om våra greener så hade vi naturligtvis en dialog om bra och dåliga flaggplaceringar. Några saker som är viktiga att tänka på här är att borra rakt så att flaggan inte lutar och att vara extremt noggrann med pluggen som sätts tillbaka i det gamla hålet så att det inte blir en kant. Detta var extra viktigt med tanke på att vi har en del greener som är väldigt små och eftersom en del hål inte var längre ifrån varandra än ett par meter. Som sista touch så målade vi även hållkanterna med färg.

Daggning

Daggning är något som sker på Linköpings GK så fort behovet uppstår och så även under Europamästerskapen. (Daggning tycker jag personligen är ngt som sker alldeles för sällan på våra golfklubbar. Ett väldigt enkelt och billigt tillvägagångsätt för att höja spelkvaliteten de dagar man inte klipper). Daggningen tar ca 20 min med en slang och två fordon.

Ideella personer

När man ska arrangera ett europamästerskap så behöver man en ta hjälp av frivilliga personer som tycker det är roligt när det händer saker på deras golfbana utöver det vanliga. Vilka är det då? Det är allt ifrån läkare, tolkar, chaufförer, forecaddies etc.

Eftersom att vi hade haft Annika Invitational året innan så hade vi ju skaffat oss lite erfarenhet kring detta, då hade vi 130 ideellt jobbande medlemmar. Men för att dela upp det lite så har jag valt att berätta om hur många som hjälpte till med vår del av arbetet, det vill säga banskötseln. De viktigaste delarna som vi kände att vi inte klarade själva var handkrattning av bunkrar varje dag, avdagning av fairways och tee och fairwaylagning. Till detta så gick det åt ca 30 personer. 10 personer som krattade bunkrarna varje morgon innan start av tävlingen. Två som daggade av fairway innan start. Och 20 personer som lagade tee och fairway varje dag efter att sista bollen hade gått ut för dagen. Normalt sett så handkrattar vi våra bunkrar tre gånger i veckan men då bara greenbunkrarna. (fairwaybunkrarna körs med maskin) Dessa frivilliga medlemmar handkrattade samtliga bunkrar vilket höjde finishen avsevärt på banan. De frivilliga medlemmarna som lagade tee och fairway har vi tillgång till även under vanlig skötsel, fast då bara varannan vecka. Detta är inget som höjer finishen under tävlingen direkt men är ändå en trevlig gest kan jag tycka.

Även dagningen gör vi under vanlig skötsel när det finns behov, men detta var ett moment som var skönt att slippa på morgonen så att vi kunde sätta igång och klippa och inte tappa två gubbar på det.

Arbetsrutiner

Vanlig vecka

En vanlig arbetsvecka på LG ser ut på följande sätt.

Greenklippning- varje dag med trippelklippare eller singelklippare.

Tee och Foregreen- mån, ons, fre.

Vältning- tre till fem dagar i veckan

Semiruff mån, ons, fre.

Ruff- en gång i veckan. Tar två dagar att klippa.

Daggning- varje dag vid behov.

Hålflyttning- varje dag vid behov

Kulflyttning- Varje dag

Bunkerkrattning- Handkrattning av greenbunkrar tre dagar i veckan. Fairwaybunkrar med maskin tre dagar i veckan.

Fairway- fem dagar i veckan.

Rangeplockning varje dag.

EM veckan

Singelklippning greener varje dag.

Tee och Foregreen varje dag

Semiruff alla dagar utom en.

Fairway klipptes torrt varje kväll.

Handkrattning varje dag av både greenbunkrar och fairwaybunkrar.

Daggning varje morgon.

Hålflyttning med målade kanter varje dag.

Ruff- ingen dag.

Vältning varje dag.

Blåsning av eventuellt grässpill på standby.

Lagning av tees varje dag efter spel.

Rangeplockning varje dag.

Slutsats

Får man chansen att arrangera ett europamästerskap så tycker jag absolut att man ska tacka ja till det. Det är en fantastisk rolig tävling att få uppleva som greenkeeper. Du får chansen att preparera din bana för i det här fallet ungdomar som eventuellt kommer att bli framtida storstjärnor.

Den största skillnaden för en bana som får arrangera ett EM är inte själva banskötseln utan det är den administrativa delen och allting som sker runt omkring själva tävlingen. Detta är saker som att ta hand om alla nationer med hotellbokningar, courtesey cars, scoreboards etc. Detta skulle jag vilja säga inte är genomförbart om din klubb inte har en projektledare som är villig att jobba ideellt. I vårt fall hade vi det med vår ordförande Carl-Stefan Rundqvist.

När vi skulle börja jobba inför säsongen 2013 så trodde vi att vi skulle få ha samma antal manskap som vi hade fått ha när vi arrangerade Annika Invitational 2012. Så blev inte fallet och efter en lång och svår vinter så fick vi reda på att vi skulle tappa två säsongsarbetare till 2013. Detta blev extra kännbart då det visade sig att vi hade fyra greener som var utslagna av syrebrist till ca 90 %. Sen hade vi även sju av tretton fairways med varierande stora skador. Samtidigt hade vi även en grästeet på 80 m² som skulle färdigställas och vara klart att tas i bruk till EM.

Att vi fick våra vinterskador tror jag i efterhand inte att vi hade kunnat göra så mycket åt med tanke på att vintern startade med 50 mm regn för att därefter övergå till minusgrader och snö.

När det gäller grästeet på rangen så hade det kunnat stå klart för gräsläggning redan till våren 2013. Men eftersom att rangen skulle vara öppen så länge som möjligt säsong 2012 så hann vi bara en kort bit på underarbetet innan vintern gjorde det omöjligt att fortsätta med arbetet. Detta gjorde att vi inte hann få allt material på plats och det vi hann få dit blev det stora sättningar i, vilket i sin tur gjorde att det nästan blev att börja om ifrån noll när våren väl kom. Hade vi fått bestämma premisserna för detta arbete så hade vi börjat tidigare med detta och gjort klart underarbetet så det bara hade varit att rulla ut gräset så fort det hade gått att få tag i gräs och pytsat i material i eventuella sättningar efter vintern.

Under själva tävlingsveckan var vi även tvungna att ta in två extra personal utöver den vanliga styrkan för att kunna hinna med alla momenten som skulle göras på morgnarna.

Om man som helhet ska se till själva tävlingen EM och skötsel och preparering av banan så skulle jag vilja påstå att det inte skiljer sig nämnvärt gentemot vanlig skötsel. Det som framför allt tillkommer under själva tävlingsveckan är handkrattningen av samtliga bunkrar samt att klippintensiteten ökar en del. Detta kan dock skilja sig från bana till bana och vad man som greenkeeper har för möjligheter att ha för grundnivå på sin bana.

I vårt fall handlade det mest om att se till att vi fick ihop våra skador till samma nivå som yterna som klarat sig och sedan hålla detta på en hög nivå. Jag skulle vilja säga att ytor som fairway, tee, foregreen, ruff och semiruff klipps oftare ett par veckor innan tävlingen drar igång och även under själva tävlingen. Dels för att inte riskera att hamna efter i händelse av sämre väder som kan leda till att du kanske inte kan klippa alls, och dels för att standarden på dessa spelytor ska vara så hög som det bara går. Den största skillnaden mot vanlig skötsel är enligt min mening skötseln av greenerna. Här blir det en lite annan gödselstrategi än vanligt och en högre intensitet av skärning och dressning för att hitta en jämn och bra bollrull som också är tillräckligt snabb för elitgolfaren. Man skulle kunna sammanfatta det med att det blir lite mer av allt som du gör i vanliga fall.



Signerad flagga från svenska laget